



Petros '22

ΧΑΙΡΕΤΙΣΜΟΣ ΤΟΥ ΔΗΜΑΡΧΟΥ ΕΠΙΔΑΥΡΟΥ

ΓΙΑ ΜΙΑ ΑΚΟΜΑ ΧΡΟΝΙΑ η Επίδαυρος, ο φάρος του πολιτισμού, είναι έτοιμη να υποδεχτεί μια έκθεση εικαστικών με σημαντικούς καλλιτέχνες και δημιουργούς. Δίπλα στο Ασκληπιείο της Επιδαύρου, στον χώρο που είναι όνειρο ζωής των πολιτών όλου του κόσμου να το επισκεφτούν, ετοιμαζόμαστε να ανοίξουμε τις πύλες της 3ης εικαστικής μας έκθεσης.

Ο φιλόξενος και εμβληματικός χώρος του Ξενία Επιδαύρου προσφέρει στέγη σε εικαστικούς που εμπνεύστηκαν από το χώρο, πήραν δύναμη από την ενέργεια της περιοχής και τελικά δημιούργησαν μια μοναδική έκθεση με θέμα τον «από μηχανής» θεό.

Η Επίδαυρος άρρηκτα συνδεδεμένη με την θεατρική παιδεία και αγωγή αλλά και με το μεγαλύτερο φεστιβάλ της νεότερης Ελλάδας, δίνει έμφαση στο στοιχείο που λύνει την υπόθεση μιας τραγωδίας ή είναι η φωνή της λογικής σε μια παράλογη κατάσταση που πρέπει τελικά να οδηγηθεί στην εξιλίωση.

Εύχομαι επιτυχία και διαχρονικότητα στην έκθεση.

**Ο Δήμαρχος Επιδαύρου
Τάσος Χρόνης**

GREETING OF THE MAYOR OF EPIDAUROS

ONCE AGAIN Epidaurus, the beacon of civilization, is ready to host an art exhibition of established artists and creators. Next to the Asklepieion of Epidaurus, the place that people worldwide dream to visit, we are preparing to open the gates of our 3rd art exhibition.

Xenia Epidaurus's welcoming and iconic space provides a home for artists who were inspired by the place, took strength from the energy of the area and eventually created a unique exhibition on the theme of Deus ex machina.

Epidaurus, a region that is inextricably linked with theatrical education and learning as well as with the biggest festival of modern Greece, emphasizes to the element that solves the case of a tragedy or is the voice of reason in an absurd situation that must eventually lead to redemption.

I wish for the exhibition to be successful and timeless.

**The Mayor of Epidaurus
Tasos Chronis**

ΕΝΣΑΡΚΩΝΟΝΤΑΣ ΤΟΝ «ΑΠΟ ΜΗΧΑΝΗΣ» ΘΕΟ

Η ΕΙΚΑΣΤΙΚΗ ΕΚΘΕΣΗ με τίτλο "Deus ex machina" (Ο «από μηχανής» θεός) παρουσιάζει δημιουργίες καλλιτεχνών που διέπρεψαν και διαπρέπουν στους χώρους τις ζωγραφικής και της γλυπτικής και ανταποκρίθηκαν στην πρόσκληση να μας αποστείλουν δέοντα με τη θεματική έργα. Παράλληλα στο πλαίσιο της έκθεσης παρουσιάζεται το σπάνιο χαρακτηριστικό του Salvador Dali "Athena", 1963 από τη σειρά έργων "Mythology" που δημιούργησε μεταξύ των ετών 1960-1964.

Η ιδέα της έκθεσης προέρχεται από μια ενατένιση της σύγχρονης τέχνης και του αρχαίου ελληνικού θεάτρου. Μια αναφορά στον «από μηχανής» θεό ως η θεϊκή παρέμβαση που επιλύει μια φαινομενικά άλυτη κατάσταση, επιφέροντας αρμονία.

Ο τίτλος της έκθεσης, η λατινική φράση Deus ex machina προέρχεται από τον Ρωμαίο ποιητή Οράτιο που στο έργο του Ars Poetica (Ποιητική Τέχνη) συμβουλεύει τους ποιητές να μη χρησιμοποιούν τον «από μηχανής» θεό της Ελληνικής τραγωδίας για να λύσουν τα προβλήματα της πλοκής του έργου τους. Ο Ευριπίδης πρώτος εισήγαγε τον «από μηχανής» θεό για τη λύση της δραματικής πλοκής κάνοντας χρήση μηχανικών μέσων (γερανών) για να επιτρέψει σε θεούς και θεές να κατέβουν στη σκηνή. Ουσιαστικά, πρόκειται για μια περίπτωση επιφάνειας (θεϊκής δηλαδή εμφάνισης στους θνητούς), που συνέβαινε στο τέλος μιας τραγωδίας, διευκολύνοντας τον τραγικό ποιητή να δώσει μια φυσική λύση στο έργο του. Στη λογοτεχνία, ο όρος αναφέρεται στην χρησιμοποίηση ενός χαρακτήρα από τον συγγραφέα για την αλλαγή πλοκής ή για την επίλυση της ιστορίας.

Το βάθος και τα στρώματα νοήματος που δημιουργούνται με τα έργα της έκθεσης έχουν σκοπό να πυροδοτήσουν μια ανοιχτή συζήτηση μεταξύ υπερφυσικών θεμάτων, θρησκευτικών κατασκευών, οιονεί επιστήμης και αρχιτεκτονικής του

EMBODYING "DEUS EX MACHINA"

THE ART EXHIBITION entitled "Deus ex machina" presents artworks from artists who have excelled and continue to excel in the fields of painting and sculpture and responded kindly to the invitation to send us due with the thematic artworks. The exhibition also presents Salvador Dali's rare print "Athena", 1963 from the series of artworks named "Mythology", he created between the years 1960-1964.

The idea of the exhibition came from the partnership of contemporary art and ancient Greek theater. A reference to the "deus ex machina" as the divine intervention that solves a seemingly unsolved situation, bringing harmony.

The title of the exhibition, the Latin phrase Deus ex machina has its origins from the Roman poet Horatius who in his work Ars Poetica (Poetic Art) advises the poets not to use the "deus ex machina" of the Greek tragedy in order to solve the problems of the plot of their plays. Euripides was the first to introduce Deus ex machina for solving the dramatic plot by using mechanical means (cranes) to allow gods and goddesses to appear on the stage. Essentially, it is a case of surface (divine appearance to mortals), which occurred at the end of a tragedy, facilitating the tragic poet to give a natural solution to his play. In literature, the term refers to the author's use of a character to change the plot or to resolve a situation.

The depth and layers of meaning created by the artworks are intended to trigger an open discussion between supernatural themes, religious constructions, quasi-science and the architecture of

αρχαίου ελληνικού θεάτρου με τους προβληματισμούς του σύγχρονου ανθρώπου.

Με την παρατήρηση των έργων διαπιστώνει κανείς πέρα από την εξακριβωμένη ποιότητά τους, ότι υπάρχουν πλούσιες και σημαίνουσες εναλλαγές στην έκφραση. Εναλλαγές που εκτός από τη διαφορά τεχνοτροπίας, μαρτυρούν το ερευνητικό, ανήσυχο πνεύμα των δημιουργών. Πνεύμα που τους υπαγορεύει να μην εφησυχάζουν ποτέ, να μην αρκούνται στα κεκτημένα και, κυρίως, να τολμούν μια συνεχή αναζήτηση ενός προσωπικού ύφους. Το γλυπτό του **Άγγελου Αντωνόπουλου**, δείχνει έτοιμο να μετακινηθεί, να διαβαστεί διαφορετικά, να μετασχηματιστεί ως προς τη δομή των επιμέρους όγκων, να μετουσιωθεί σε μια άλλη διάσταση, ανά πάσα στιγμή. Σε ένα χαρισματικό μεταίχμιο ανάμεσα στην αφαίρεση και την ημιπαραστατικότητα, τεκμηριώνει το δυναμικό και συνάμα αυτοδύναμο ύφος του δημιουργού.

Την ιδέα της παντοδύναμης φύσης, της αιθέριας ατμόσφαιρας, της μεστής σε υπόσταση αισθησιακότητας μας αναμεταδίδει η **Καλλιόπη Ασαργιωτάκη** στο έργο της. Οι μορφές στη σύνθεσή της καθώς προβάλλουν από το χαρισματικά ενεργοποιημένο χρωματικό πεδίο, ενσαρκώνουν μια πολυσήμαντη νύξη, μια θεμελιακή, μεταφυσική αναφορά στο σύμπαν.

Αντιδραστικό σε κάθε πεζή περιγραφή το γλυπτό του **Κώστα Βαρώτσου** επικοινωνεί άμεσα και αποτελεσματικά με το θεατή. Η μορφή που απεικονίζεται χαρακτηρίζεται από μια αφαιρετική διάθεση, χάρη στον τρόπο με τον οποίο ο δημιουργός αναπαριστά τη στάση του σώματος και ενορχηστρώνει τους επιμέρους όγκους του γλυπτού, με μια ανείπωτη αρμονία που κυριαρχεί ενδογενώς και το προβάλλει σε άμεση συνδρομή με το φως. Καίριοι μέσα από το χρώμα το φως και τη σκίαση οι εικαστικοί χειρισμοί του **Βασίλη Γκούμα**, ενεργοποιημένοι μέσα από το κινητικό ίχνος, δραστηριοποιούν μια μορφή, ψυχολογούν ένα πρόσωπο, εγκαθιστούν μια ατμόσφαιρα, μετουσιώνονται αυτοδύναμα σε ψυχολογικά στιγμιότυπα, σε ποιητικές μαρτυρίες, ώστε σε καμία περίπτωση να μην παραμένουμε αδιάφοροι μπροστά στο έργο του.

Το έργο του **Δημήτρη Ζουρούδη**, αποκτά όγκο επαγωγικά χάρη στην παρεμβολή της μικτής τεχνικής, την προσθήκη ανάγλυφων πλάνων που ζωντανεύουν το έργο σε καίρια σημεία, επισημαίνοντας συγχρόνως μια χαρισματική νύξη, που προκαλεί τη φαντασία μας να διανύσει ένα δικό της δρόμο και μια ξεχωριστή τροχιά. Η δήθεν απλουστευμένη, στην ουσία ποιητική, εικαστική του έκφραση χαρακτηρίζεται από μια χαρισματική κινητικότητα, που

the ancient Greek theater with the concerns of the modern human.

By observing the artworks, one can see beyond their established quality, that there are rich and significant variations in expression. Alternations, in addition to the difference of style, testify the inquisitive, restless spirit of the artists. A spirit that requires them never to be complacent, nor to be content with the acquired and, above all, to dare a continuous search for a personal style.

Angelos Antonopoulos' sculpture looks ready to be moved, read differently, transformed in the structure of individual volumes, translated into another dimension at any time. On a charismatic vertex between abstraction and semi-figuration, it documents the dynamic and at the same time self-contained style of the artist.

Kalliopi Asargiotaki relays to us the idea of omnipotent nature, the ethereal atmosphere, the essence of sensuality with her artwork. The figures on the composition, as they project from the charismatically activated chromatic field, embody a multi-significant hint, a fundamental, metaphysical reference to the universe.

Reactionary to every prose description, **Costas Varotsos'** sculpture communicates directly and effectively with the viewer. The figure depicted is characterized by an abstractive mood thanks to the way in which the artist presents the posture and orchestrates the individual volumes of the sculpture with an indescribable harmony that dominates its essence and projects it with the help of the light. Crucial through color, light and shading, the visual manipulations of **Vasilis Goumas**, activated through the kinetic trace, activate a form, psychologize a person, establish an atmosphere, metamorphose independently in psychological snapshots, in poetic testimonials, so that in no case we remain indifferent to his artistic creation.

Dimitris Zouroudis' artwork, acquires volume inductively thanks to the interpolation of the mixed media, the addition of reliefs that animate the artwork at key points, while highlighting a charismatic allusion, that causes our imagination to travel its own path and a separate trajectory. His supposedly simplified, essentially poetic, visual expression is characterized by a charismatic mobil-

οφείλεται στο πάντρεμα των διαφορετικών υλικών.

Μεστό σε αποχρώσεις, το έργο του **Γιώργου Καζάζη** δημιουργεί μια υποβλητική ατμόσφαιρα και σε συνέργεια με την τοποθέτηση των όποιων μορφών, προκαλεί την εντύπωση ενός χώρου που σε καμία περίπτωση δεν μπορεί να αντιμετωπιστεί οπτικά ως επίπεδος. Ταυτόχρονα ακόμη και στην πυκνότερη χρωματικά επιφάνεια επικρατεί μια αίσθηση διαφάνειας, που γοητεύει στο έπακρο τον θεατή.

Σε ένα ευρηματικό μεταίχμιο ανάμεσα στην παραστατικότητα και την αφαίρεση, το έργο του **Χάρη Κοντοσφύρη**, δημιουργημένο έτσι ώστε να μην προδίδεται η μεγάλη προσπάθεια που προηγήθηκε, αποτελεί μια χρυσή τομή σε ό,τι αφορά την αίσθηση της ύλης και την υποβολή μιας ρέουσας ατμόσφαιρας, με λιτό αλλά αποτελεσματικό τρόπο που μας γοητεύει ανεξάντλητα.

Υλοποιώντας το «ποιητικό» σε υφή και αίσθηση κολάζ έργο του, με τις εμπνευσμένες σε χρώμα και παλμό ζωγραφικές συνθέσεις, ο **Βαγγέλης Λιούγκας** προκαλεί με την πειθώ, τη στιβαρότητα, την ορμή, το πάθος και συνάμα την ευαισθησία του. Το πρωτότυπο έργο του αποκαλύπτει την ευρηματικότητα των λύσεων αλλά και την άριστη τεχνική του δημιουργού.

Με το ασταίρευτο ταλέντο του ο **Νίκος Μόσχος** αναπλάθει την ατμόσφαιρα του έργου του με μια ανεξάντλητη σε ευρηματικές λύσεις και σε έκφραση φαντασία. Καίρια ερεθίζει και τη δική μας φαντασία χάρη στην εξαιρετική κινητικότητα του ίχνους, στο νευρώδες δυναμικό σχέδιο, στο «σκηνικό» του μέρους, και μάλιστα με τόσο επιτυχία ώστε όσες φορές και αν κοιτάξουμε την ίδια εικόνα, να έχουμε πάντα κάτι καινούργιο να ανακαλύψουμε.

Το έργο της **ομάδας ΙΧ Μπαλή** (Ιωάννα και Χριστίνα Μπαλή) μας υποβάλλει πρωτόγνωρα την έννοια του ιερού και κατ'επέκταση του μεταφυσικού μέσα από τη μαγνητική έλξη που εκπέμπει και ακτινοβολεί.

Ακάθεκτη, δημιουργικά παρορμητική η εικαστική γραφή της **Λίλας Μπελιβανάκη** «υπάρχει» χάρη στη δυναμική του φρενήρους - σε κινητικότητα και σε ρυθμό - χρώματος. Ενός χρώματος που μας απορροφά και μας μεταφέρει στην τροχιά του σύμπαντος, με αποκλειστικό γνώμονα την αυθεντική και πολλαπλά βιωμένη ενέργεια. Μέσα από το ανάλαφρο χρώμα και την παλμική σύνθεση, η **Λία Μπλιούμη** δημιούργησε ένα ατμοσφαιρικό έργο που προιδεάζει και υλοποιεί ένα δικό του χώρο, έτσι όπως είναι διαταγμένα τα όσα απεικονίζονται. Η δημιουργός κατορθώνει να μας υποβάλλει τον τρόπο που βλέπει, νιώθει και στίνει τη σύνθεσή της με ένα έργο προσφορά ποίησης και ψυχικής ενάργεια.

ity, due to the combination of different materials. Full of nuances, **Giorgos Kazazis'** artwork creates an evocative atmosphere that in synergy with the placement of any forms, gives the impression of a space that in no way can be viewed as flat. At the same time, even on the densest color surface there is a sense of transparency that fascinates the viewer to the fullest.

In an inventive intersection between figurative and abstraction, **Harris Kondosfyris'** artwork, created so as not to betray the great effort that preceded it, constitutes a golden section in terms of the sense of matter and the submission of a flowing atmosphere, in a simple but effective way that fascinates us inexhaustibly.

Realizing his "poetic" in texture and feel of collage artwork, with his color-inspired and pulse-inspired compositions, **Vangelis Liougas** challenges with his persuasion, firmness, momentum, passion and at the same time his sensibility. His original creation reveals the creativity of the solutions employed and the excellent technique of the artist.

With his inexhaustible talent, **Nikos Moschos** recreates the atmosphere of his artwork with an inexhaustible in inventive solutions and expression of imagination. He stimulates our imagination as well thanks to the extraordinary mobility of the trace, the edgy dynamic design, the "setting" of the part, so successfully that no matter how many times we look at the same image, we always have something new to discover.

The artwork of the **IX Bali group** (Ioanna and Christina Bali) presents us unprecedented in the concept of the sanctuary and by extension the metaphysical through the magnetic attraction that emits and radiates.

Vertical, creatively impulsive **Lila Belivanaki's** visual expression "exists" thanks to the frenetic dynamics - in mobility and in rhythm - of color. A color that absorbs us and transports us into the orbit of the universe, with the authentic and multiple experienced energy in mind.

Lia Mpliumi created through the light color and pulse composition, an atmospheric artwork that envisions and implements a space of its own, as ordered by the depictions. The artist succeeds in showing us the way she sees, feels and sets up

Ευρηματική είναι η αίσθηση βάθους και κίνησης στο εμπνευσμένο από την αγγειοπλαστική έργο της **Ιόλης Ξιφαρά**. Μέσα από τον τρόπο με τον οποίο βιώνει τη σύνθεση και την προοπτική με τη χρήση του χρώματος και της ζωγραφικής χειρονομίας, επιτυγχάνει μια όσμωση ζωγραφικής αντίληψης και γλυπτικής που χαρακτηρίζεται από ένα έντονο μεταφυσικό στοιχείο.

Με συνεργό το φως που το αξιοποιεί στο έπακρο, το έργο της **Βιβής Παπαδημητρίου** κινείται, αναπνέει, πάλλεται. Ανεπιφύλακτα θα μπορούσε να το χαρακτηρίσει κανείς ως μορφή-τοπίο, ως τοπίο-ψυχογράφημα, ως ανεξάντλητο σε φάσμα όραμα, που πέρα από το ότι τεκμηριώνει την πλούσια φαντασία της, προκαλεί αποτελεσματικά και γόνιμα εκτός από το πνεύμα μας και τον ψυχισμό μας.

Το έργο του **Κωνσταντίνου Παπαμιχαλόπουλου**, αποκαλύπτει μια ανήσυχη προσωπικότητα και έναν οπωσδήποτε πλούσιο ψυχικό κόσμο, που κατορθώνει να εκφραστεί δυναμικά μέσα από πλάσματα, οράματα, ψευδαισθήσεις και τη χρήση του προκλητικού χρυσού χρώματος.

Στο έργο του **Βασίλη Πέρρου** διαφαίνεται το αδιαμφισβήτητο, ηγαίο και κατεξοχήν δυναμικό ταλέντο του, με στοιχεία που θεμελιώνουν μια απόλυτα προσωπική γραφή. Γραφή στην οποία έχει συφγγομετρηθεί και αποκρυπτογραφηθεί αυτή καθεαυτή η κοσμογονία. Απαλλαγμένο από κάθε περίτεχνη, βεβιασμένη προσέγγιση, μας μεταγίγει κάτι το αυτούσιο από το πνεύμα και τη δράση της ζωγραφικής στην πιο αυθεντική και αλώβητη μορφή της.

Στη δημιουργία της **Ράνιας Ράγκου**, η πραγματικότητα μετουσιώνεται σε όραμα και το όραμα σε απτή εικόνα και δεδομένο περιβάλλον, υποβάλλοντάς μας μύριες όσες εντυπώσεις, καταστάσεις και εικόνες πέρα από το άμεσα ορατό. Εικόνες που μας προκαλούν να βυθίσουμε το βλέμμα μας μέσα τους, να τις διαβάσουμε διαφορετικά κάθε φορά, αφήνοντας τη φαντασία μας ελεύθερη σε αυτό το πολύ πρόσφορο γι'αυτήν έδαφος.

Ο χώρος και η ατμόσφαιρα στο έργο του **Παναγιώτη Σιάγκρη** συναρπάζουν τον θεατή, πέρα από το ότι εξοστρακίζουν κάθε επεξήγηση συστήνοντας και κινητοποιώντας ένα πεδίο χαρισματικό στο έπακρο, ενσαρκωμένο μέσα από το ταυτόσημο του χρώματος και της ψυχικά φορτισμένης χειρονομίας.

Ο **Μάριος Σπυλιόπουλος** κατορθώνει μέσα από τον παλμό και το ρυθμό με τον οποίο έχει ενορχηστρώσει τη γραφή και το φως στο έργο του, να παράγει ένα απόλυτα σύγχρονο και συνάμα διαχρονικό όσο και προσωπικό έργο. Έργο που μας διαμνύει την παντοδυναμία της αυθεντικής δημιουργίας. Εκείνης της δημιουργίας που δεν αποτελεί μίμηση αλλά

her composition with an artwork offering poetry and mental energy.

Inventive is the sense of depth and motion that **Ioli Xifara** depicts with her pottery-inspired artwork. Through the way in which she experiences composition and perspective using color and gesture painting, she achieves a fusion of the painterly with the sculpture-like characterized by a vividly metaphysical element.

With the help of light that makes the most of it, **Vivi Papadimitriou's** artwork moves, breathes, pulses. Unreservedly one can characterize it as a form-landscape, as a landscape-psycho-graph, as an inexhaustible spectrum of vision, which, in addition to documenting her rich imagination, effectively and fruitfully evokes apart from our spirit and our psyche.

Konstantinos Papamichalopoulos' artwork, reveals a restless personality and a definitely rich mental world, which manages to express itself dynamically through creatures, visions, illusions and the use of provocative gold color.

In **Vassilis Perros'** artwork, his indisputable, source and eminently dynamic talent is shown, along with elements that establish a completely personal visual writing. A technique in which something of the very cosmogony is polled and deciphered. Free of any elaborate, hasty approach, the artwork transmits something original from the spirit and action of painting in its most authentic and unscathed form.

In **Rania Rangou's** artwork, reality is translated into vision and vision in tangible image and given environment, submitting to us myriad impressions, situations and images beyond the directly visible. Images that cause us to immerse our gaze inside them, to read them differently each time, leaving our imagination free in this very suitable terrain.

The space and the atmosphere in **Panagiotis Siagreece's** artwork fascinates the viewer, besides ostracizing every explanation by introducing and mobilizing a field of charisma to the fullest, incarnated through the identity of color and the mentally charged gesture.

Marios Spiliopoulos manages through the pulse and the rhythm with which he has orchestrated the writing and the light in his artwork to produce a completely contemporary and at the same time timeless as personal artwork. An artwork that tells us the om-

πάνω από όλα εκφράζει μια ιδέα και ένα προσωπικό βίωμα. Η ενορχήστρωση-συνύπαρξη πολλών υλικών χαρακτηρίζουν το γλυπτό του **Γιώργου Τσεριώνη** και αποκαλύπτουν την κατεξοχήν δημιουργική φαντασία του. Υπάρχει μια εσωτερικότητα στο έργο του, με την έννοια της ανείπωτης πνευματικότητας, της ιδιωματικής ατμοσφαιρικότητας, ενώ παρούσα είναι και η οργανική διασύνδεση με τη φύση. Έννοιες τις οποίες ο δημιουργός κατορθώνει να περιβάλλει με ένα μεταφυσικό στοιχείο, κεντρίζοντας τη φαντασία μας να διανύσει τις δικές της διαδρομές.

Η **Μαριτάσα Τσιμπλάκη** με το έργο της προκαλεί και γοπεύει πέρα από το βλέμμα και το δημιουργικό μας ένστικτο. Αποτέλεσμα αυτής της διεργασίας είναι η ουσιαστική επικοινωνία που η δημιουργός εγκαθιστά ανάμεσα στο έργο της και εμάς.

Αξιοποιώντας τα θεμελιακά γνωρίσματα της τέχνης του κεντήματος και εναρμονίζοντάς τα με σύγχρονες αισθητικές προσεγγίσεις, η ευρηματική **Δήμητρα Χανιώτη** δημιουργεί ένα απόλυτα προσωπικό όσο και καλλιτεχνικά στιβαρό έργο, κατορθώνοντας παράλληλα να προβάλλει παντοδύναμη την ιδέα του ερεθισματός της.

Με κατεξοχήν συνδετικό στοιχείο το φως η **Ερατώ Χατζησάββα** κατορθώνει με το έργο της να μας υποβάλλει σε μια «άλλη», μεταφυσική σε υφή και σε αύρα, κατάσταση. Κατάσταση μέσα από την οποία επικοινωνεί ψυχικά μαζί μας, προκαλώντας μας ανθεκτικές στο χρόνο εντυπώσεις, δίκως να ακινητοποιεί την οπτική μας αντίληψη. Αντίθετα την ενεργοποιεί ιδιαίτερα, υποβάλλοντας περισσότερα από όσα εμφανίζονται σε πρώτη όψη.

Συνολικά τα έργα της έκθεσης "Deus ex machina" (Ο «από μηχανής» θεός) μας διαμνύουν τα βιώματα, τα ερεθίσματα, τις αντιδράσεις των καλλιτεχνών μέσα από τη μετουσιωτική δύναμη της δημιουργίας, ενός από τα πιο δυνατά ένστικτα στον άνθρωπο, αφού εξυπηρετεί την πρωταρχική γι'αυτόν αναγκαιότητα: να σημάνει το πέρασμά του από αυτόν τον φθαρτό κόσμο, εξασφαλίζοντας την τόσο απαραίτητη για την ψυχική του υγεία επικοινωνία.

Κλείνοντας αυτή την εισαγωγή, θα ήθελα να εκφράσω τις θερμές μου ευχαριστίες στο Δήμαρχο Επιδαύρου Τάσο Χρόνη για την εμπιστοσύνη, την υποστήριξη και τη συνεργασία του στη διοργάνωση της έκθεσης και για το αμέριστο, ενεργό πολιτιστικό του ενδιαφέρον, διατυπώνοντας την ευχή να μπορέσουμε και στο εγγύς μέλλον να συνεχίσουμε τις εικαστικές δράσεις στο φιλόξενο, ιστορικό χώρο της Επιδαύρου.

Ελένη Γατσά
Ιστορικός Τέχνης

Eleni Gatsa
Art Historian

nipotence of authentic creation. That kind of creation which is not an imitation but above all expresses an idea and a personal experience.

The orchestration-coexistence of many materials characterize **Giorgos Tserionis'** sculpture and reveal his eminently creative imagination. There is an esotericity in his artwork, in the sense of unspeakable spirituality, of the private atmosphere, while present is the organic connection with nature. Concepts which the artist manages to surround with a metaphysical element, stimulating our imagination to travel its own paths.

Maritasa Tsimplaki with her artwork challenges and enchants beyond our gaze and our creative instinct. The result of this process is the essential communication that the artist establishes between her artwork and us.

Utilizing the fundamental features of embroidery art and harmonizing them with modern aesthetic approaches, the inventive **Dimitra Chanioti** creates a completely personal and artistically robust work, while managing to portray almighty the idea of her stimulus. With central link the light, **Erato Hadjisavva** succeeds with her artwork to submit us to another, metaphysical in texture and aura, condition. A state through which she communicates with us mentally, causing us time-resistant impressions, without stifling our visual perception. Instead, she activates it highly, submitting more than what appears at first sight.

Overall the artworks of the "Deus ex machina" exhibition convey us the experiences, the stimuli, the reactions of artists through the transforming power of creation, one of the most powerful instincts in human, since it serves the primary necessity: to mark his passage through this perishable world, ensuring the much needed for his mental health communication.

In closing this introduction, I would like to extend my warmest thanks to the Mayor of Epidaurus Tasos Chronis for his trust, support and cooperation in the organization of the exhibition and for his unwavering, active interest in culture, expressing the hope that we may be able in the near future, to continue the artistic activities in the hospitable, historic site of Epidaurus.

ΑΓΓΕΛΟΣ ΑΝΤΩΝΟΠΟΥΛΟΣ

«Ο ΑΠΟ ΜΗΧΑΝΗΣ»

ΜΕΤΑΛΛΟ, ΒΑΜΒΑΚΙ, ΕΠΟΞΙΚΗ ΡΗΤΙΝΗ
ΥΨΟΣ 210 ΕΚ. ΠΛΑΤΟΣ 70 ΕΚ.

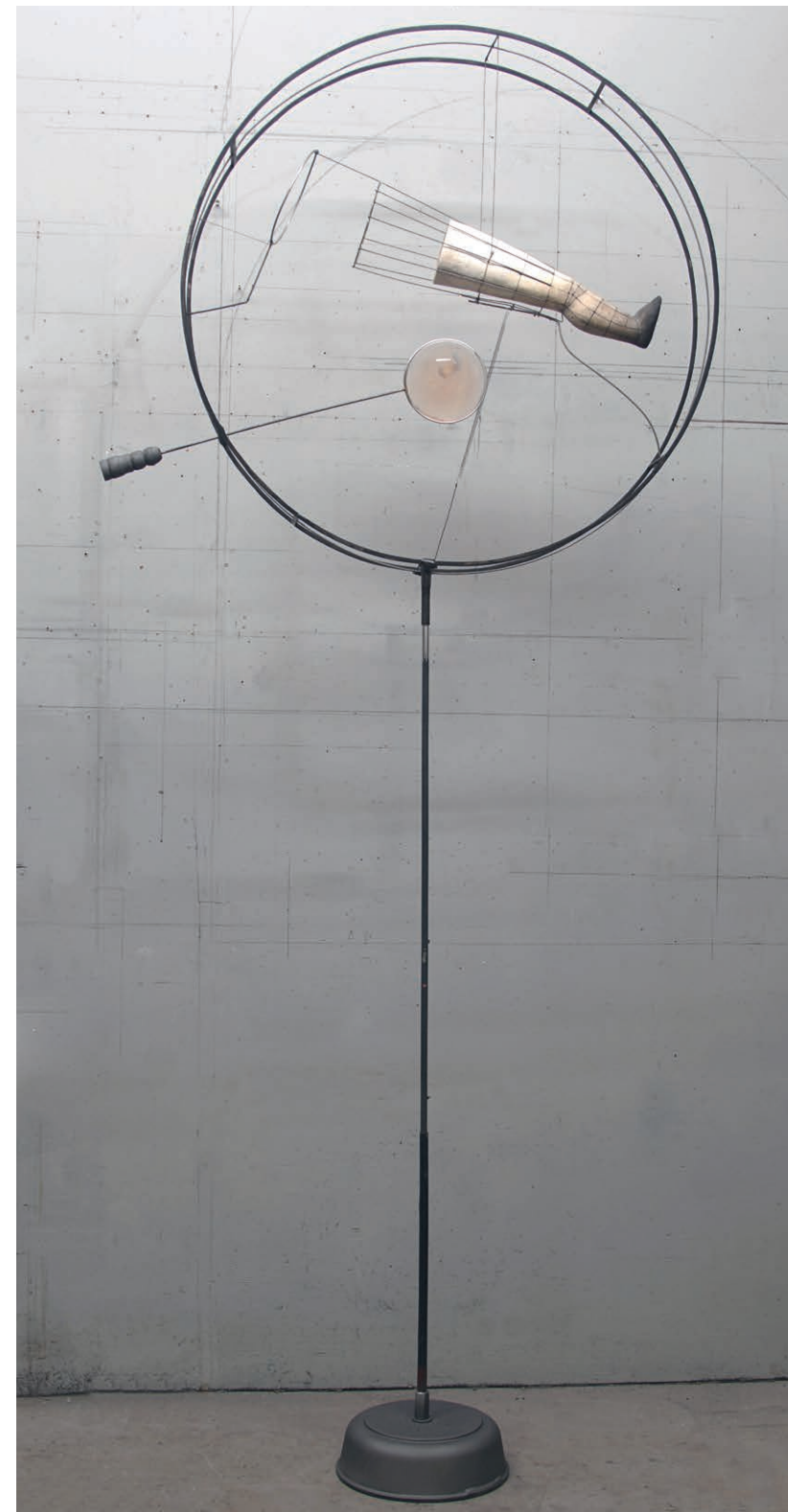
ΤΟ ΕΡΓΟ με τίτλο «Ο από μηχανής» διαπραγματεύεται τη σχέση του ανθρώπινου σώματος με κατασκευαστικούς μηχανισμούς που άλλοτε λειτουργούν υποστηρικτικά και άλλοτε δίνουν τη δυνατότητα στο σώμα μας να αποκτά απρόσμενες στάσεις και θεάσεις.

ANGELOS ANTONPOULOS

«EX MACHINA»

METAL, COTTON, EPOXY RESIN
HEIGHT 210 CM WIDTH 70 CM

THE ARTWORK entitled "ex machina" depicts the relationship between the human body and construction mechanisms that sometimes are supportive and other times enable our bodies to acquire unexpected positions and views.



ΚΑΛΛΙΟΠΗ ΑΣΑΡΓΙΩΤΑΚΗ

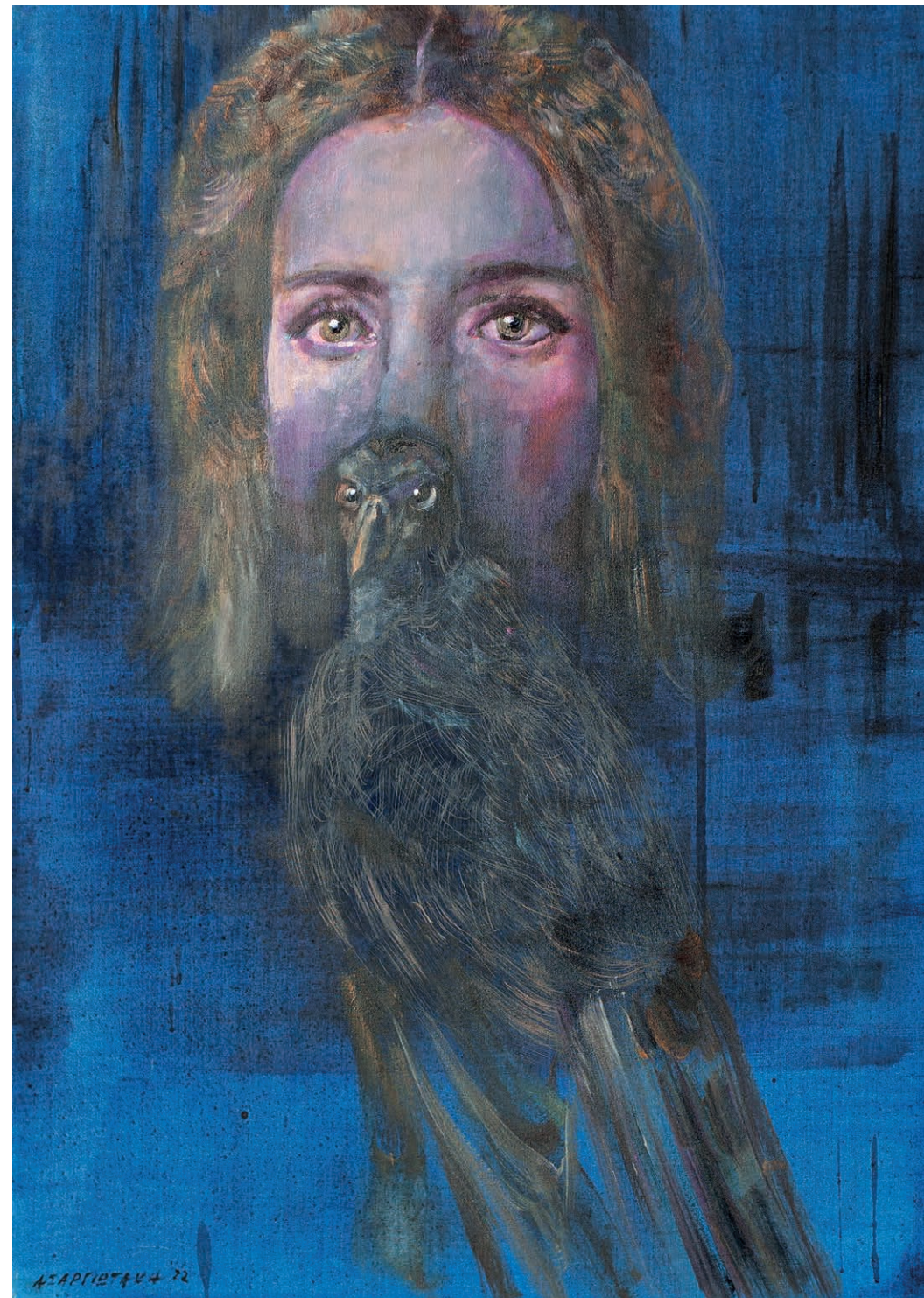
«**BIRD'S EYE 2022**»
ΕΛΑΙΟΓΡΑΦΙΑ ΣΕ ΚΑΜΒΑ
70X50 ΕΚ.

ΕΝΑ ΜΙΚΡΟ ΠΟΥΛΙ καλύπτει και μαζί συντροφεύει το πρόσωπο ενός κοριτσιού. Εμφανίζεται σαν ένας απρόσμενος αγγελιαφόρος, προειδοποιεί και προειωνίζεται κάποιο άγνωστο μυστικό: ένας φτερωτός «από μηχανής» θεός που συμπληρώνει την ανθρώπινη μορφή, όπως ο Άλλος τον Εαυτό. Το κοριτσίστικο πρόσωπο σχηματίζεται σαν θραύσμα μέσα σε ένα ονειρικό, απροσδιόριστο, ζωγραφικό φόντο, από όπου κορίτσι και πουλί αναδύονται ανάμεσα στο συνειδητό και το ασυνείδητο. Το ανθρώπινο βλέμμα ευθυγραμμίζεται με το βλέμμα του πουλιού – τα μάτια τους απευθύνονται στον θεατή συντονισμένα, υπενθυμίζοντας ίσως τη δυνατότητα της ελευθερίας, τη δυνατότητα να δημιουργούμε εμείς οι ίδιοι την πραγματικότητα και τα όνειρά μας.

ΚΑΛΛΙΟΠΗ ΑΣΑΡΓΙΩΤΑΚΗ

«**BIRD'S EYE 2022**»
OIL ON CANVAS
70X50 CM

A SMALL BIRD covers and accompanies a girl's face. It appears as an unexpected messenger that warns and portends some unknown secret: a winged "deus ex machina" that completes the human form, as the Other Himself. The girl's face is formed as a fragment within a dreamlike, indeterminate, painterly background, from which the girl and the bird emerge between the conscious and the unconscious. The human gaze aligns with the bird's gaze – their eyes address the viewer in unison, perhaps recalling the possibility of freedom, the ability to create our own reality and dreams.



ΚΩΣΤΑΣ ΒΑΡΩΤΣΟΣ

«ΠΟΙΗΤΗΣ»

ΣΙΔΕΡΟ & ΓΥΑΛΙ

68X54X33 ΕΚ.

ΓΙΑ ΤΗ ΔΗΜΙΟΥΡΓΙΑ ΤΟΥ ΕΡΓΟΥ άρχισα να καταγράφω σ' ένα χαρτί τα χαρακτηριστικά του ποιητή. Τι είναι ο ποιητής; Εύθραυστος. Αιχμηρός. Εκρηκτικός. Διαφανής. Αυτοκτονικός. Στη συνέχεια αναρωτήθηκα ποιο υλικό περιέχει όλα αυτά τα χαρακτηριστικά. Η απάντηση ήρθε αυτόματα. Όταν πήρα ένα κομμάτι γυαλί στα χέρια και το έβαλα πάνω σ' ένα άλλο, συνειδητοποίησα ότι αυτή ήταν μια κίνηση που περιλαμβάνει και τη θεωρητική πλευρά της δουλειάς μου. Ένα κομμάτι γυαλί, ουσιαστικά είναι ένα κομμάτι χώρου, ένα κοντέινερ χώρου. Αφήνει το φως να περνά, είναι διάφανο, σαν να μεταφέρεις το κενό. Η τοποθέτηση ενός κομματιού πάνω στο άλλο δίνει τη διάσταση του χρόνου. Είναι δηλαδή κομμάτια χώρου που συντίθενται στον χρόνο.

Ο «Ποιητής», λοιπόν, εμπεριέχει την απώτατη συνθετική δύναμη: την ισορροπία χώρου και χρόνου. Είναι το κλειδί, ο «από μηχανής» θεός με τον οποίο ανακάλυψα ότι όλα όσα θεωρητικά σκεφτόμουν ήταν εφικτό να γίνουν.

Μέχρι τότε τα έργα μου ήταν επεξηγηματικά, περιέγραφαν και ανέλυαν το πρόβλημα εννοιολογικά. Πλέον όμως οι θεωρίες μου είχαν βρει την απόδειξή τους. Βρήκα τη βάση πάνω στην οποία πλέον μπορούσα να εξελίξω τη δουλειά μου.

COSTAS VAROTSOS

«POET»

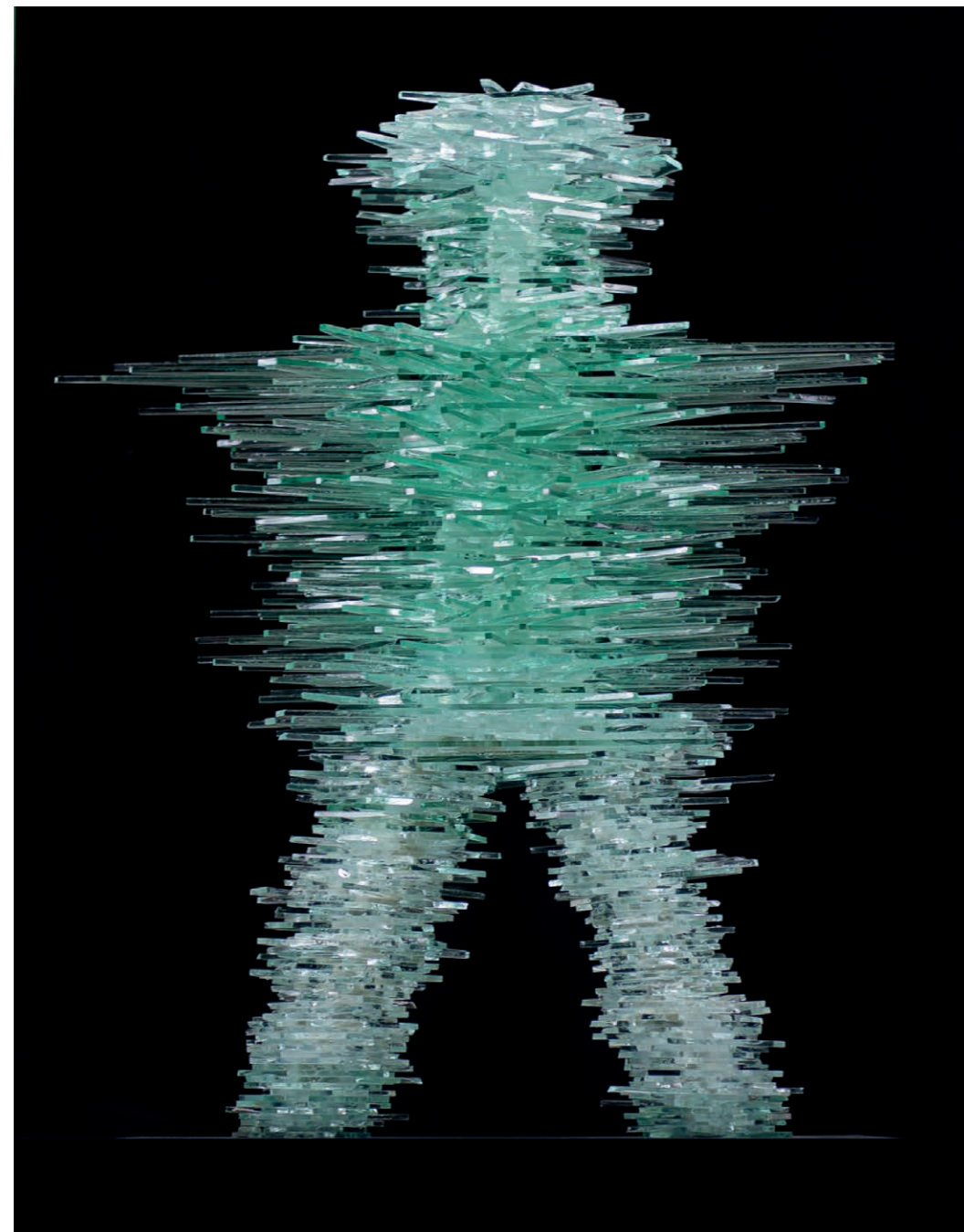
IRON & GLASS

68X54X33 CM

IN ORDER TO CREATE the artwork, I began to record the characteristics of the poet on a piece of paper. What is a poet? Fragile. Sharp. Explosive. Transparent. Suicidal. I then wondered which material contains all these characteristics. The answer came automatically. When I took a piece of glass in my hands and placed it on top of another, I realized that this was a movement that included the theoretical side of my artistic work. A piece of glass is essentially a piece of space, a container of space. It lets the light through, it's transparent, like transporting the void. Placing one piece on top of another gives the dimension of time. That is, they are pieces of space that are composed over time.

The "Poet" embodies the ultimate synthetic power: the balance between space and time. It is the key, the "Deus ex machina" with whom I discovered that everything I thought in theory was possible to do.

Until then my artworks were explanatory, describing and analyzing the problem conceptually. By now my theories had found their proof. I found the basis on which I could now develop my artistic work.



ΒΑΣΙΛΗΣ ΓΚΟΥΜΑΣ

«ΕΒΕΛΙΝΑ»

ΚΑΡΒΟΥΝΟ ΚΑΙ ΛΑΔΙ ΣΕ ΛΙΝΟ

70X110 ΕΚ.

ΚΑΘΕ ΜΕΡΑ ξυπνάμε και κοιμόμαστε σε μια καθημερινή διαδικασία που το εμείς καταπίνει το εγώ. Όλοι ξυπνάμε, όλοι κοιμόμαστε. Το εγώ καταπίνει το εμείς σε όλη την υπόλοιπη διάρκεια της μέρας. Στη δουλειά, στα προβλήματα, στις σχέσεις. Ότι και να προκύψει, όποιο εμπόδιο και να βρεθεί στο δίαβα μας, αυτό το εγώ κοιτάει τις ευθύνες και γυρνάει το βλέμμα από την άλλη πλευρά κοιτώντας τον άλλον, τον οποιοδήποτε άλλον που είναι πολύ πιο βολικό να ευθύνεται. Κοιτάει δεξιά, αριστερά, αρκεί να μην χρειάζεται να κοιτάξει μπροστά, αρκεί να μην ευθύνεται το εγώ. Όταν δε, δεν βαστάνε οι κατηγορίες στους γύρω, ακόμα πιο εύκολο είναι να φταίνε οι Μοίρες που μπέρδεψαν τις κλωστές τους. Κάτι υπερφυσικό, κάτι έξω από τα ανθρώπινα δεδομένα μπορεί να ταΐσει το πενασμένο εγώ.

Όμως τη στιγμή του προβλήματος, αυτό το εγώ δεν μπορεί να βρει τη λύση και ο κορυφαίος του Χορού έχει στερέψει από συμβουλές. Εκεί το εγώ κοιτάει όχι δεξιά, όχι αριστερά αλλά σιγά σιγά, κοιτάει ευθεία μπροστά περιμένοντας ένα θαύμα. Και ο κορυφαίος του Χορού θυμάται το τελευταίο του χαρτί: τον από μηχανής θεό, το θαύμα.

Όμως το εγώ θα στρέψει πάλι το βλέμμα αλλού, θα καρπωθεί την επιτυχία της λύσης χωρίς να αποδώσει ούτε τα εύσημα. Τελικά που κοιτάμε και τι πραγματικά βλέπουμε;

Παπαδοπούλου Εβελίνα
Ιστορικός

VASILIS GOUMAS

«EVELYN»

CHARCOAL AND OIL ON LINEN

70X110 CM

EVERY DAY we wake up and sleep in a daily process that we consume ourselves. We all wake up and we all fell asleep. "Me" swallows "we" throughout the rest of the day. At work, problems, relationships. Whatever happens, whatever obstacle comes in our way, this ego faces responsibilities turning the gaze to the other side looking at anyone, whoever is more convenient to blame. Right or left, as long as one doesn't have to look forward, as long as the ego is not to blame. And when the accusations don't hold up to those around, it is even easier to blame the Fates for tangling their threads. Anything supernatural, anything outside the human realm can feed the hungry ego.

But at the crucial moment, this ego cannot find the solution and the Dance leader runs out of advice. At this point the ego does not look to the right, nor left but slowly turns straight ahead waiting for a miracle to happen. And the leader of the Dance plays his last card: deus ex machina, the miracle.

But the ego will again look away, reap the success of the solution without even giving credit. After all, where are we looking and what do we really see?

Evelina Papadopoulou
Historian



ΔΗΜΗΤΡΗΣ ΖΟΥΡΟΥΔΗΣ

«ΠΟΡΤΟΛΑΝΟΙ ΓΙΑ ΑΠΟΠΡΟΣΑΝΑ- ΤΟΛΙΣΜΕΝΟΥΣ ΔΙΑΒΙΒΑΣΤΕΣ»

ΑΚΡΥΛΙΚΟ ΧΡΩΜΑ, ΚΕΝΤΗΜΕΝΕΣ ΚΛΩΣΤΕΣ
ΣΕ ΥΦΑΣΜΑ

100X100 ΕΚ.

ΤΟ ΕΡΓΟ ΑΠΟΤΕΛΕΙ μία εικαστική προσέγγιση που περιγράφει αφαιρετικά, αλλά όσο το δυνατόν κατανοητά, τον έναστρο ουρανό, το υγρό στοιχείο, την ανθρώπινη παρουσία και τη μηχανιστική κατασκευή. Οι πορτολάνοι, σε οδηγούν σε μία λύση που προφανώς δεν βρίσκεις. Πρόκειται για ακρυλικά χρώματα, εσώγλυφα και εξώγλυφα, κεντημένες κλωστές, που παραπέμπουν στις μηχανιστικές λύσεις στην προσπάθεια να βρεθεί μία δικαίωση των σκοπών.

DIMITRIS ZOUROUDIS

«PORTALANS FOR DISORIENTED FORWARDERS»

ACRYLIC PAINT, EMBROIDERED THREADS
IN FABRIC

100X100 CM

THE ARTWORK is a visual approach that describes abstractly, but as possible as understandably, the starry sky, the liquid element, the human presence and the mechanized construction. The portolans lead you to a solution that you obviously cannot find. The acrylic colors, engravings and raised designs, embroidered threads, refer to mechanistic solutions in an effort to find a justification of the purposes.



ΓΙΩΡΓΟΣ ΚΑΖΑΖΗΣ

«ΑΝΟΙΚΕΙΟ #1»

ΜΟΛΥΒΙ, ΓΡΑΦΙΤΗΣ, ΕΓΧΡΩΜΗ ΠΟΥΔΡΑ
80X80 ΕΚ.

ΣΗΜΕΡΑ ΟΙ ΗΡΩΕΣ και τα ινδάλματα, παρουσιάζονται ως σύγχρονοι «από μηχανής» θεοί, χωρίς πρωτοβουλίες, με μειωμένη βούληση και ιώβεια υπομονή. Χρησιμοποιούνται ως υποχείρια βοηθήματα, χωρίς αντίκρισμα. Για αυτό σε φορμαλιστικό επίπεδο, τα ανεικονικά χαρακτηριστικά των από μηχανής θεών, μεταπλάθονται από μία άγνωστη και ανοίκεια εικόνα, σε κάτι γνώριμο οικείο και υπόδουλο. Η έγχρωμη πούδρα στο συγκεκριμένο έργο, χρησιμοποιεί την αίσθηση του ευμετάβλητου υλικού, υποδηλώνοντας την ευθραυστότητα των εκάστοτε από μηχανής θεών, ηρώων και ινδαλμάτων.

GEORGE KAZAZIS

«UNCANNY #1»

PENCIL, GRAPHITE, COLORED POWDER
80X80 CM

TODAY, heroes and idols are presented as modern “ex machina” gods, without initiatives, with reduced will and perseverance. They are used as hand aids, without backing. Therefore, on a formalist level, the anatomical characteristics of the deities are transformed from an unknown and open image into something familiar, intimate and subservient. The colored powder in this particular artwork, uses the feeling of the volatile material, suggesting the fragility of each of the mechanized gods, heroes and idols.



ΧΑΡΗΣ ΚΟΝΤΟΣΦΥΡΗΣ

«ΑΝΑΡΡ(Χ)ΗΤΗΣ ΣΤΟ ΚΕΝΟ»
ΠΛΑΣΤΙΚΟΠΟΙΗΜΕΝΟ ΤΣΙΜΕΝΤΟ
55X55 ΕΚ.

ΤΟΝ ΑΥΓΟΥΣΤΟ του 1933 τέσσερις αναρριχητές (Γ. Σούτσος, Α. Μαρίνος, Δ. Χανιώτης, Η. Νικολόπουλος) συναντήθηκαν για να ανέβουν προς τον αυχένα με τις σχεδόν κάθετες κορυφές του Μύτικα και του Στεφανιού στον Όλυμπο. Η συγκεκριμένη χαράδρωση και η αναρρίχηση γίνεται χωρίς σχοινί και απαιτεί στις 60 μοίρες δυνατά ακροδάχτυλα. Οι αναρριχητές είναι οι «από μηχανής» θεοί προς τις κορυφές που κατοικούν οι θεοί. Η ανάβαση ανάμεσα στα βράχια που σχηματίζουν μια χαράδρα από την ένωση τους, είναι ταυτόχρονα ανάβαση και κατάβαση, είναι κρέμαση και μετεωρισμός, ανέλιξη και απροσδόκητη εμφάνιση στους τόπους των θεών εκεί που ο ήρεμος μπλε ουρανός ραβδώνεται με λευκά σύννεφα.

HARRIS KONDOSPHYRIS

«CLIMBER IN THE VOID»
PLASTICIZED CEMENT
55X55 CM

IN AUGUST 1933 four climbers (G. Soutzos, A. Marinos, D. Chaniotis, E. Nikolopoulos) met to climb up to the neck with the almost vertical peaks of Mytikas and Stefanios at Mount Olympus. The concrete raving and climbing is done without a rope and requires strong fingertips at 60 degrees celsius. The climbers are the “ex machina” gods towards the peaks inhabited by the gods. The climb between the rocks forming a ravine from their union, is both ascent and descent, it is hanging and flatulence, rising and unexpected appearance in the places of the gods where the calm blue sky is strewn with white clouds.



ΒΑΓΓΕΛΗΣ ΛΙΟΥΓΚΑΣ

«ΘΑΥΜΑΤΟΠΟΙΟΙ»

ΜΙΚΤΗ ΤΕΧΝΙΚΗ (ΑΚΡΥΛΙΚΟ, ΞΥΛΟ, ΜΕΤΑΛΛΟ)

85X85 ΕΚ.

Ο «ΑΠΟ ΜΗΧΑΝΗΣ ΘΕΟΣ» προσφέρει αναπάντεχα στο δραματικό ήρωα μια λύση στο αδιέξοδο όπου έχει περιέλθει. Ρίχνει φως στο σκοτάδι, ανοίγει δρόμο ανάμεσα στα συντρίμια, σβήνει τη θλίψη και ξανασχεδιάζει το χαμόγελο στο προσωπίο των πρωταγωνιστών. Τις περισσότερες φορές αποδίδει μια δικαιοσύνη και αποκαθιστά την τάξη των πραγμάτων κάπως βεβιασμένα και άτσαλα, με τις ελλατωματικές συγκολλητικές ραφές στις ψυχές των ηρώων και της πραγματικότητας να αφήνουν σημάδια ανεξίτηλα που μοιάζουν με παζλ. Οι χειρουργικές αυτές επεμβάσεις των Θεών στις ζωές των θνητών επισφραγίζουν την τραγική μοίρα του ανθρώπου, ο οποίος πιστεύει ότι η λύτρωση και η αυτοπραγμάτωσή του εξαρτάται από έναν εξωτερικό, δυναμικό παράγοντα, ένα πατρικό χέρι το οποίο τον καταδικάζει για πάντα σε μια παιδική αντίληψη του κόσμου, σπτριγμένη στα δίπολα καλού-κακού, άσπρου-μαύρου, χαράς-λύπης και στην αέναη αναζήτηση των χρωματιστών happy ends και των θαυματοποιών που τα προσφέρουν.

VANGELIS LIOUGKAS

«MIRACLE WORKERS»

MIXED MEDIA (ACRYLIC, WOOD, METAL)

85X85 CM

DEUS EX MACHINA unexpectedly offers the dramatic hero a solution to the impasse in which he has fallen. Sheds light on the darkness, opens a path among the debris, erases the sadness and redraws the smile on the masks of the protagonists. Most of the times delivers justice and restores order somewhat rushed and clumsy, with the flawed adhesive seams in the souls of the heroes and reality leaving indelible, puzzle-like marks. These surgical operations of the Gods in the lives of mortals seal the tragic fate of human, who believes that his redemption and self-realization depends on an external, dynamic factor, a paternal hand that condemns him forever to a childish conception of the world, based on the dipoles good-bad, white-black, joy-sadness and the eternal search for colorful happy ends and the miracle workers who offer them.



ΝΙΚΟΣ ΜΟΣΧΟΣ

«I AM A WARRIOR, SO THAT MY SON
MAY BE A MERCHANT, SO THAT HIS SON
MAY BE A POET»

ΜΟΛΥΒΙ ΣΕ ΧΑΡΤΙ

70X50 ΕΚ.

ΑΠΟ ΤΗΝ ΠΡΩΤΗ ΜΑΣ έξοδο τα αρχέτυπα περιμένουν για να μας αγκαλιάσουν, να μας μιλήσουν, να μας νουθετήσουν και να μας ενώσουν με την κοινωνία. Στο πέρασμα του χρόνου δημιουργείται ένα πλαίσιο εξάρτησης που προσδιορίζει την συναισθηματική διακύμανση του ατόμου, ανάλογα με το πόσο καλά προετοιμασμένο είναι απέναντι στις διαχρονικές συμβάσεις της κοινωνίας. Οι νόμοι αυτοί λειτουργούν ως σύνδεσμοι με τον εξωτερικό κόσμο, είναι φορείς της εξουσίας που όταν βρουν γόνιμο έδαφος, σε στιγμές κρίσης και αυτοαμφισβήτησης, αντιμετωπίζονται με θρησκοληπτική υπακοή από το άτομο, με σκοπό να επανακτήσει το χαμένο αίσθημα ασφάλειας και αποδοχής.

ΝΙΚΟΣ ΜΟΣΧΟΣ

«I AM A WARRIOR, SO THAT MY SON
MAY BE A MERCHANT, SO THAT HIS SON
MAY BE A POET»

PEN ON PAPER

70X50 CM

FROM OUR FIRST exit the archetypes wait to embrace us, speak to us, instruct us and unite us with society. Over time, a framework of dependence is created that determines the emotional variation of the individual, depending on how well he is prepared against the timeless conventions of society. These laws act as links with the outer world, they are bearers of authority that when they find fertile ground, in moments of crisis and self-doubt, they are confronted with religious obedience by the individual, in order to regain the lost feeling of security and acceptance.



ΙΟΑΝΝΑ & ΧΡΙΣΤΙΝΑ ΜΠΑΛΗ

«ΕΠΙΚΛΗΣΗ»

ΧΡΩΜΑ ΧΡΥΣΟΥ ΚΑΙ ΑΚΡΥΛΙΚΑ ΣΕ ΚΑΜΒΑ

62X90 ΕΚ.

ΣΕ ΜΙΑ ΠΡΟΣΠΑΘΕΙΑ αναζήτησης των αιτίων της ανθρώπινης τραγωδίας ανά τους αιώνες και την παρουσία του Θεού σε ένα πλαίσιο Αιωνιότητας το έργο αναπαριστά λεπτομέρεια έργου του Μιχαήλ Άγγελου προσπαθώντας να απεικονίσει την απόγνωση και τα ερωτήματα που γεννά η απώλεια του θεού στις καρδιές και στις ζωές των ανθρώπων. Ο χρυσός Κάμπος που δηλώνει το Άκτιστο φώς, απελευθερώνει το χρόνο σε αιώνιο αφήνοντας τις μορφές των ανθρώπων να περιφέρονται μέσα στο χάος, άφθαρτες στον χρόνο. Τα κόκκινα λουλούδια θυμίζουν τα λόγια του Καζαντζάκη «μέσα στο αίμα μας κυκλοφορούν όλες οι πληροφορίες των προγόνων μας» και συμβολίζουν την ομορφιά που εναγκαλίζει το αίμα της θυσίας για να ξεπλύνει το άδικο. Σε αυτό το έργο ο «από μηχανής θεός» είναι παντού, έχει γεμίσει την ατμόσφαιρα με την παρουσία του και έχει «φωτίσει» το τοπίο. Οι άνθρωποι σε σύγχυση τρέχουν να σωθούν, κάνουν επίκληση και όλο το τοπίο μετασχηματίζεται σε θρόνο του Θεού!

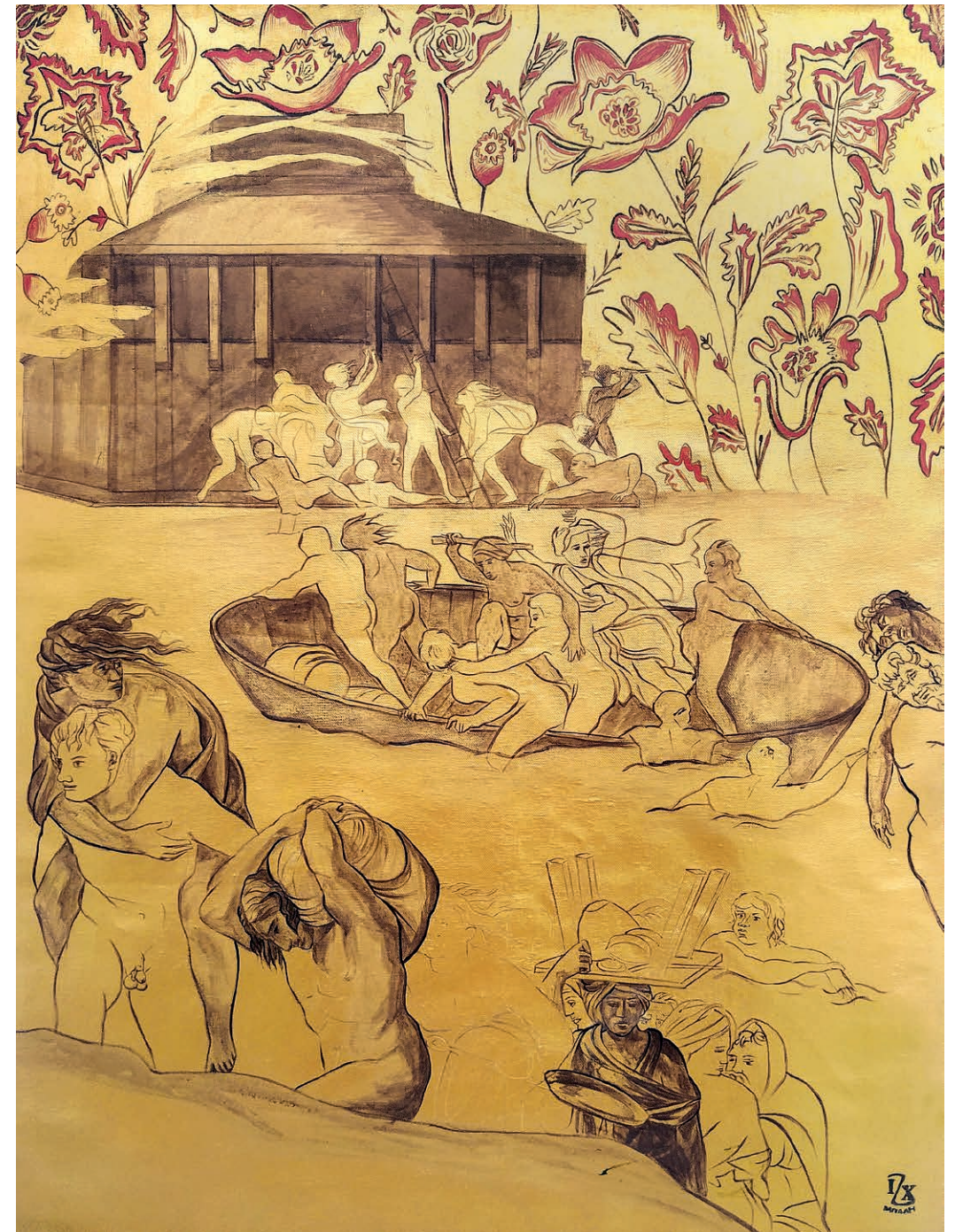
ΙΟΑΝΝΑ & CHRISTINA BALI

«INVOCATION»

GOLD PAINT AND ACRYLICS ON CANVAS

62X90 CM

IN AN ATTEMPT to search for the causes of human tragedy throughout the ages and the presence of God in a context of Eternity, the artwork depicts a detail of Michelangelo's artwork trying to present the despair and questions that the loss of God raises in the hearts and lives of people. The golden Field signifying the Uncreated light, transforms time to eternity leaving the human figures to wander through chaos, imperishable to time. The red flowers remind us of Kazantzakis' words "in our blood all the information of our ancestors exist" and symbolize the beauty that embraces the sacrifice blood that washes away the unjust. In this artwork "deus ex machina" is everywhere, fills the atmosphere with his presence and "illuminates" the landscape. Confused people run to save themselves, they invoke and the whole landscape is transformed into God's throne!



ΛΙΛΑ
ΜΠΕΛΙΒΑΝΑΚΗ

«NOT TODAY»

ΣΤΙΛΟ, ΜΕΛΑΝΙ ΚΑΙ ΑΚΡΥΛΙΚΟ ΣΕ ΧΑΡΤΟΝΙ
60X100 ΕΚ.

ΣΤΟ ΕΡΓΟ ΜΟΥ «Not Today» διαπραγματεύομαι τη σχέση μεταξύ προσμονής και αποτελέσματος, με μάλλον σαρκαστική διάθεση. Στο πλαίσιο της αφήγησης η ύπαρξη του Θεού είναι αδιαμφισβήτητη και αυταπόδεικτη. Το κοινό του, απεικονισμένο με σαφή στοιχεία όχλου, γνωρίζει και αναμένει, σχεδόν απαιτεί, την θεϊκή παρέμβαση. Γι' αυτούς ο Θεός είναι ένα είδος ροκ σταρ που διψούν να θαυμάσουν στη σκηνή. Το κοινό τείνει να μπερδεύει την ίδια τη κάθαρση με την ακραία αναγνώριση του «λύτη». Η προσευχή για το αδύνατο, το βολικό, το τυχαίο και το άκοπο μπροστά στην συνειδητή απόφαση της θεϊκής αποχής είναι ένα από τα ζητήματα που θέτει η παρούσα συνθήκη. Το πραγματικό ερώτημα είναι πως θα υπάρξει η «επόμενη μέρα».

LILA
BELIVANAKI

«NOT TODAY»

PEN, INK AND ACRYLIC ON CARDBOARD
60X100 CM

IN MY ARTWORK "Not Today" I present the relationship between anticipation and outcome, in a rather sarcastic way. In the context of the narrative, God's existence is indisputable and self-evident. His audience, depicted with clear mob figures, knows and expects, almost demands, divine intervention. For them, God is a kind of rock star that they long to admire on stage. The public tends to confuse the purging itself with the extreme recognition of the «solver». Praying for the impossible, the convenient, the random and the unceasing before the conscious decision of divine abstinence is one of the issues raised by the present treaty. The real question is what will the "next day" be like.



ΛΙΑ ΜΠΛΙΟΥΜΗ

«ΟΛΚΟΣ»

ΜΙΚΤΗ ΤΕΧΝΙΚΗ

70X100 ΕΚ.

...ΑΡΡΗΚΤΟΣ χρυσός ολκός,
θεϊκή πηγή και άνθρωπος,
δημιουργική σκέψη - από μηχανής θεός,
συνλειτουργία πολιτισμικής εξέλιξης, ευρηματικότητα.
Εδραία ποικιλόμορφη γη, κυοφορεί μορφές
με έμπνευση από το άπειρο, λύνοντας δεσμούς
ή καταστάσεις.
Μίμηση, μήυση ζωής!

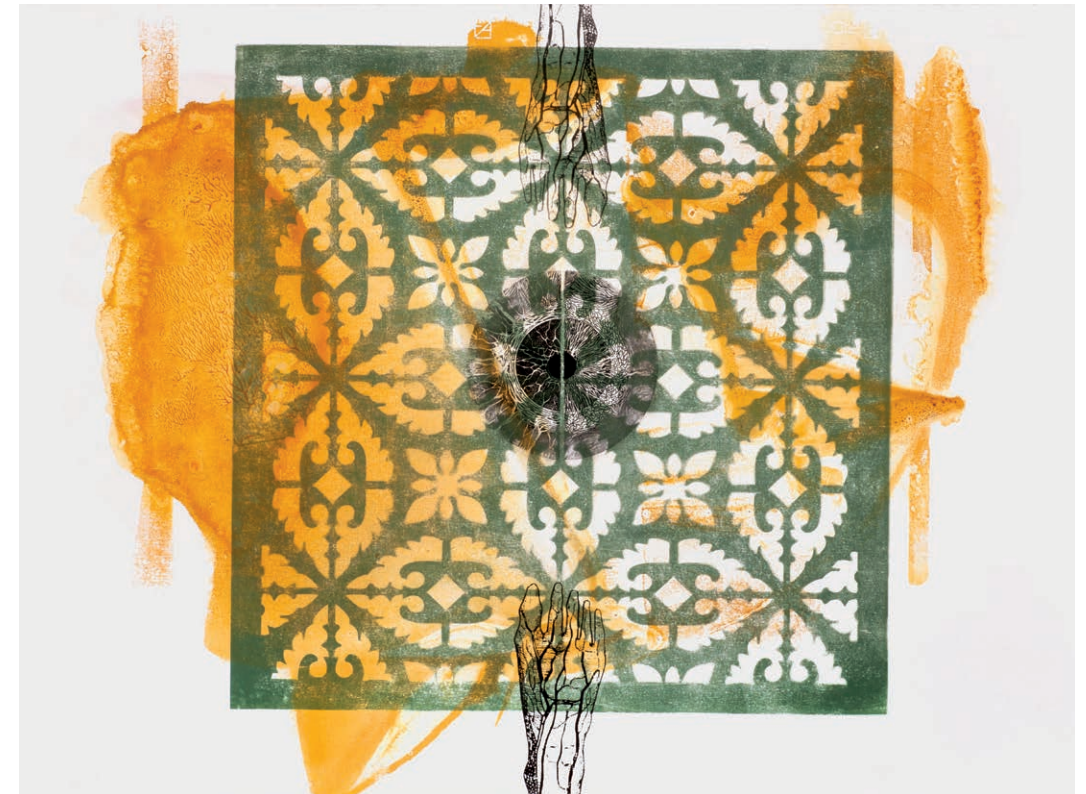
ΛΙΑ ΜΠΛΙΟΥΜΗ

«TRENCH»

MIXED MEDIA

70X100 CM

...UNBREAKABLE golden trench,
the divine source and the human,
creative thinking - ex machina ,
synergy of cultural progress and ingenuity.
Steadfast diverse earth bears forms of
inspiration, motivated by infinity,
resolving ties or situations.
Mimesis, life initiation!



ΙΟΛΗ ΞΙΦΑΡΑ

«ΠΗΓΑΣΟΣ»

ΠΗΛΟΣ ΚΑΙ ΜΕΛΑΝΙ ΣΕ ΧΑΡΤΙ

60X45 ΕΚ.

ΑΝΑΜΕΣΑ στις χαμένες τραγωδίες του Ευριπίδη αναφέρονται η Ανδρομέδα και ο Βελλερεφών. Ο Βελλερεφών ή Βελλερεφόντης, όπως και ο σωτήρας της Ανδρομέδας Περσεύς, είναι οι δύο ήρωες που ιππεύουν τον Πήγασο, το φτερωτό άλογο της ελληνικής μυθολογίας. Η ανασύσταση της υπόθεσης των χαμένων έργων δεν είναι δυνατή με ασφάλεια, έτσι ώστε να γνωρίζουμε με βεβαιότητα την παρέμβαση ενός από μηχανής θεού ή τον ακριβή ρόλο του Πήγασου σε καθεμία από αυτές. Από τα σωζόμενα αποσπάσματα, φαίνεται ότι στον Βελλερεφόντη ο απογοητευμένος ήρωας κρημνίζεται καθώς ιππεύει τον Πήγασο επιχειρώντας να φτάσει στον Όλυμπο για να αντιμετωπίσει τους θεούς ή να διαπιστώσει την ανυπαρξία τους. Την υπόθεση αυτή παρωδεί ο Αριστοφάνης στην κωμωδία Ειρήνη: ο Αθηναίος πολίτης Τρυγαίος εκτρέφει ένα υπερμέγεθες ιπτάμενο σκαθάρι, το οποίο ιππεύει μέχρι τον Όλυμπο για να ζητήσει από τον Δία να παρέμβει για να σταματήσει τον πόλεμο με την Σπάρτη καθώς οι άνθρωποι είναι ανίκανοι να ειρνεύσουν από μόνοι τους. Το έργο είναι φτιαγμένο με πηλό και μελάνι σε χαρτί, εμπνευσμένο από την αγγειοπλαστική της Μεγάλης Ελλάδος (Κάτω Ιταλία) με απεικόνιση θεμάτων από το θέατρο (4ος αι. π.Χ.).

ΙΟΛΙ ΧΙΦΑΡΑ

«PEGASUS»

CLAY AND INK ON PAPER

60X45 CM

AMONG EURIPIDE'S lost tragedies are Andromeda and Bellerophon. Bellerophon or Bellerophon, along with Andromeda's savior Perseus are the two heroes who ride Pegasus, the winged horse of Greek mythology. Reconstructing the hypothesis of the lost works is not possible with certainty, so that we know for sure the intervention of deus ex machina or the exact role of Pegasus in each one of them. From the surviving fragments, it appears that in Bellerophon the disillusioned hero collapses as he rides Pegasus in an attempt to reach Mount Olympus to confront the gods or prove their non-existence. This premise is parodied by Aristophanes in the comedy Piece: the Athenian citizen Trygaeus raises an oversized flying beetle, which he rides up to Mount Olympus to ask Zeus to intervene to stop the war with Sparta since the people are unable to make peace on their own.

The artwork is made with clay and ink on paper, inspired by the pottery of Magna Graecia (Southern Italy) depicting themes originated by the theater (4th century BC).



ΒΙΒΗ ΠΑΠΑΔΗΜΗΤΡΙΟΥ

«MONA»
ΠΛΕΞΙΓΚΛΑΣ ΚΑΙ ΦΩΤΙΣΜΟΣ LED
80X60 ΕΚ.

ΤΑ ΤΕΛΕΥΤΑΙΑ ΧΡΟΝΙΑ, ειδικά από τη στιγμή που ξέσπασε η πανδημία, η επιστήμη έχει έρθει ως «από μηχανής θεός» να λύσει το θέμα της επιβίωσης του ανθρώπου πάνω στον πλανήτη.

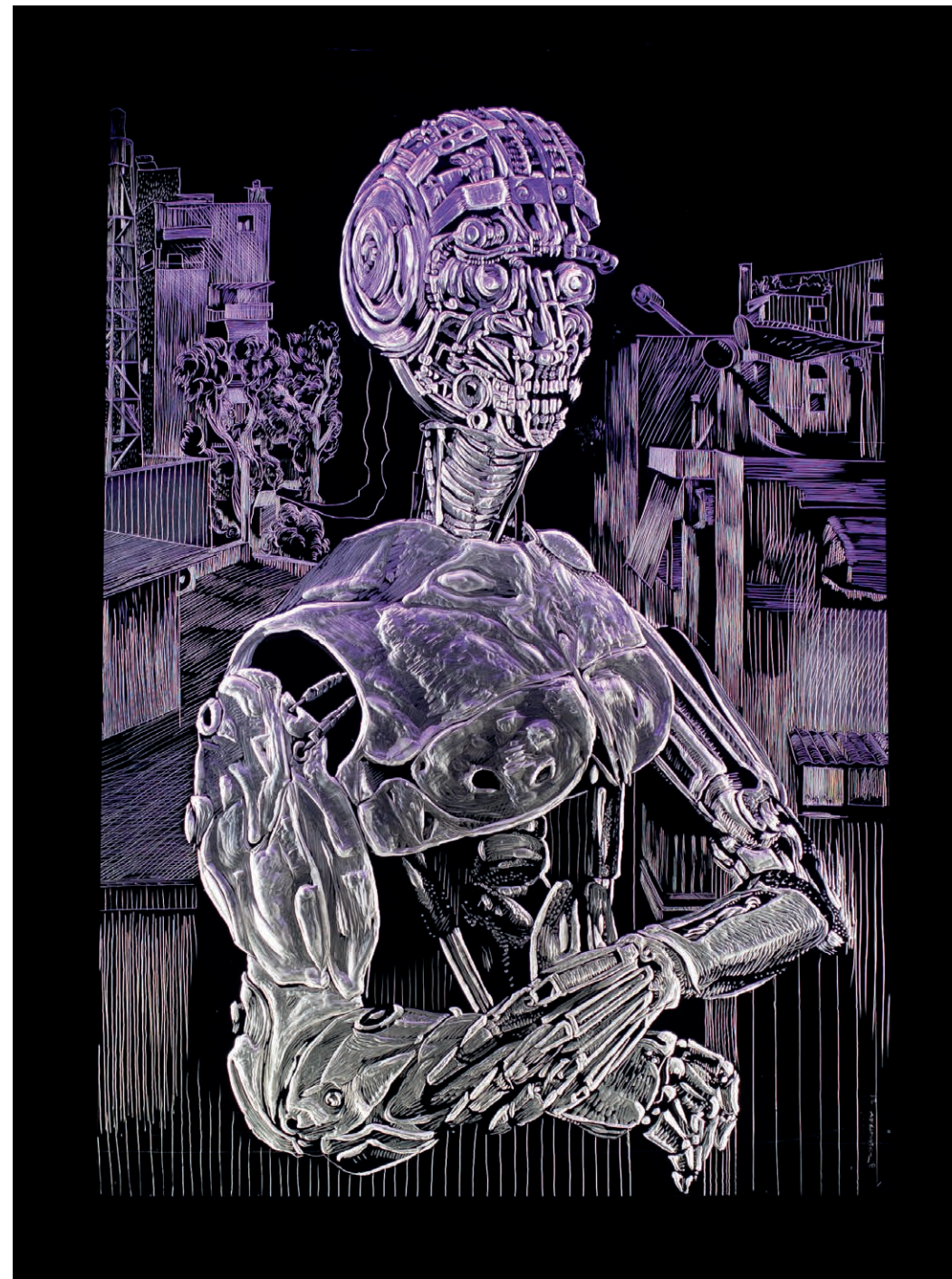
Όταν ο Λεονάρντο Ντα Βίντσι έφτιαξε τη Μόνα Λίζα, ουσιαστικά δημιούργησε μια ωδή στη μητέρα φύση καθώς και την εικόνα της μητέρας που δε γνώρισε ποτέ. Ο πίνακας λοιπόν ήταν βαθιά συμβολικός και έθετε υπαρξιακά ζητήματα. Κατά την πορεία του πάνω στον πλανήτη, ο άνθρωπος έχει δημιουργήσει μια τεράστια οικολογική καταστροφή αποτέλεσμα της οποίας είναι μεταξύ άλλων και η πανδημία. Αντί λοιπόν αυτό να χρησιμοποιηθεί ως αφορμή για τη σωτηρία του πλανήτη, ο άνθρωπος στρέφεται για ακόμα μία φορά στην επιστήμη με σκοπό να γιατρέψει το σύμπτωμα και όχι την αιτία. Η μητέρα φύση γίνεται η μητέρα επιστήμη. Η Μόνα που δημιούργησα είναι ένα έργο ουσιαστικά ειρωνικό, μιας και όλα τα στοιχεία που ο Λεονάρντο είχε χρησιμοποιήσει στον πίνακα για να παρουσιάσει το όραμά του για τη ζωή, εδώ έχουν αντικατασταθεί με μέσα τα οποία ορίζουν και καθορίζουν την πλαστική ζωή του σύγχρονου ανθρώπου σε ένα τεχνητό περιβάλλον. Η ιερότητα της φύσης έχει αντικατασταθεί με ρομποτική και στη θέση του μεταφυσικού τοπίου του Λεονάρντο υπάρχει τώρα μια σχεδόν απονικτική πόλη με ελάχιστα σημεία διαφυγής. Ο ορίζοντας, που στον πίνακα του Λεονάρντο είναι βαθύς και παραπέμπει στο άπειρο, εδώ είναι κοντινός και τα κτήρια είναι σχεδόν το ένα πάνω στο άλλο. Ο σημερινός «από μηχανής θεός» απέτυχε να μας δείξει τα αληθινά μας λάθη και λειτούργησε ως μπάλωμα σε μια κατάσταση που χρειαζόταν αναδόμηση και βαθύ στοχασμό.

VIVI PARADIMITRIΟΥ

«MONA»
PLEXIGLAS AND LED LIGHTING
80X60 CM

IN RECENT YEARS, especially since the outbreak of the pandemic, science has come up as a "deus ex machina" to solve the issue of human survival on the planet.

When Leonardo da Vinci painted the Mona Lisa, he essentially created an ode to mother nature as well as the image of the mother he never knew. The painting therefore was deeply symbolic and raised existential questions. During their journey on the planet, humans have caused a huge ecological disaster, the result of which is, among other things, the pandemic. Instead of using this as an excuse to save the planet, humans are once again turning to science in order to cure the symptom and not the cause. Mother nature becomes mother science. The Mona I created is essentially an ironic artwork, since all the elements that Leonardo had used in the painting to present his vision of life, are here replaced by means that define and determine the plastic life of modern human in an artificial environment. The sanctity of nature has been replaced with robotics and in place of Leonardo's metaphysical landscape now there is an almost suffocating city with few points of escape. The horizon, which in Leonardo's painting is deep and refers to infinity, here is proximate and the buildings are almost one on top of the other. This day deus ex machina failed to show us our true faults and acted as a patch on a situation that needed reconstruction and deep cogitation.



ΚΩΝΣΤΑΝΤΙΝΟΣ ΠΑΠΑΜΙΧΑΛΟΠΟΥΛΟΣ

«QUEEN OF FUCKING EVERYTHING»

ΜΕΛΑΝΙ, ΑΥΓΟΤΕΜΠΕΡΑ ΚΑΙ ΦΥΛΛΟ ΧΡΥΣΟΥ
ΣΕ ΞΥΛΟ

40X30 ΕΚ.

ΜΙΑ ΥΠΟΣΧΕΣΗ που δεν πραγματοποιήθηκε (ακόμη) ποτέ ήταν η έλευση του Τεχνητού Ανθρώπου - του robot, του cyborg, του ανθρωποειδούς αντιγράφου (replica). Η εικόνα του Τεχνητού Ανθρώπου απαντάται ήδη από την ελληνική αρχαιότητα στη μορφή του μυθικού Τάλω, του ανθρωπομορφου φτερωτού μεταλλικού γιγαντιαίου ρομπότ. Η περίπτωση του Τάλω ήταν, αν όχι η πρώτη, τότε μια από τις πρωταρχικές εκδοχές του Τεχνητού Ανθρώπου. Και ακολούθησαν έκτοτε πλήθη άλλων. Η επίμονη αυτή εικόνα ενός ανθρωπομορφου μηχανικού όντος προδίδει μια εμμονή του ανθρώπου να ανασυστήσει εαυτόν σε ένα τεχνητό ον κατ'εικόνα και καθ'ομοίωσή του - μια επίμονη και επαναλαμβανόμενη απόπειρά του δηλαδή να καταστήσει τον εαυτό του θεό. Από την άλλη διαφαίνεται και μια τάση αντίθετη αυτής της αένας προόδου, ένας φόβος της παραβίασης υποτιθέμενων νόμων της φύσεως, του ανθρώπου, των θεών - ο τρόμος της ύβρεως. Όλες αυτές οι εκδοχές εδράζονταν στο φαντασιακό. Επρόκειτο πάντοτε για μια ουτοπία, μια δυστοπία αλλά, όπως και να έχει, κοινή τους βάση ήταν η φαντασία. Δεν υπήρχαν παρόμοια πρότυπα τους στον, ούτως ειπείν, πραγματικό κόσμο. Αυτό, πιθανώς στο εγγύς μέλλον, ίσως αλλάξει.

KONSTANTINOS PARAMICHALOPOULOS

«QUEEN OF FUCKING EVERYTHING»

INK, EGG TEMPERA AND GOLD LEAF ON WOOD

40X30 CM

ONE PROMISE that was never (yet) realized was the advent of the Artificial Man - the robot, the cyborg, the humanoid replica. The image of the Artificial Human can be found already since Greek antiquity in the form of the mythical Talos, the anthropomorphic winged metal giant robot. The case of Talos was, if not the first, then one of the primary versions of the Artificial Human. And since then multitudes of others followed. This constant image of an anthropomorphic mechanical being, affirms an obsession of the human to reconstitute himself into an artificial being in his own image and likeness - a persistent and repeated attempt to make himself a god. On the other hand, there is also an opposite tendency of this perpetual progress, the fear of violating supposed laws of the nature, of human, of the gods - the terror of hubris. All these versions were based on fantasy. It was always about an utopia, a dystopia, but, in any case, their common basis was imagination. There were no similar models of them in the so called real world. This, possibly in the near future, might change.



ΒΑΣΙΛΗΣ
ΠΕΡΡΟΣ

«EXIT III- DEUS EX MACHINA»
ΛΑΔΙ ΣΕ ΝΤΕΚΟΥΠΑΡΙΣΜΕΝΟ ΚΑΜΒΑ
55X40 ΕΚ.

ΤΟ ΕΡΓΟ ΜΟΥ αναπαριστά τη βοήθεια άνωθεν. Από το πουθενά. Χωρίς υπόνοια εδάφους. Είναι το χέρι που προσφέρει βοήθεια, που θα σε πιάσει και θα σε τραβήξει πάνω. Γι' αυτό άλλωστε του έδωσα και τον τίτλο: Exit III - Deus ex Machina

VASSILIS
PERROS

«EXIT III- DEUS EX MACHINA»
OIL ON CUT OUT CANVAS
55X40 CM

MY ARTWORK depicts the help coming from Heavens. Out of the blue. Without any hint of ground. It is the helping hand that will grab you and pull you up. That's why I gave the artwork the title: Exit III - Deus ex Machina



PANIA ΡΑΓΚΟΥ

«MIRACLE N°7»

GESSO, ΛΑΔΙ ΚΑΙ ΑΚΡΥΛΙΚΑ ΣΕ ΚΑΜΒΑ
80X60 ΕΚ.

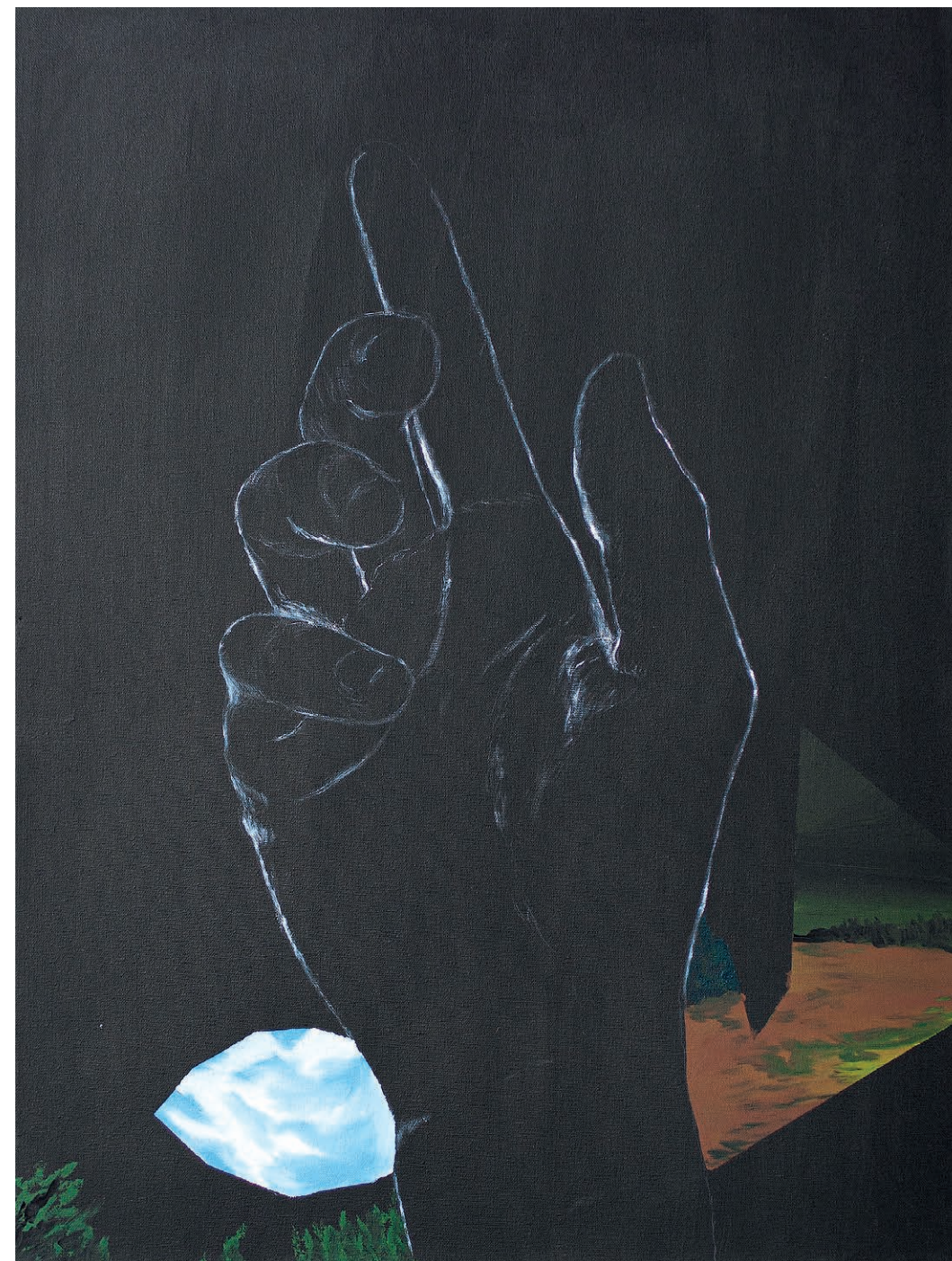
ΠΡΟΚΕΙΤΑΙ για ένα έργο, μέρος μιας σειράς έργων με κοινό σκεπτικό την αναφορά στο θαύμα, στη βεβαιότητα της ύπαρξης του Θεού, στην πίστη ότι ακόμα και την τελευταία στιγμή θα συμβεί κάτι και θα σωθούμε, ακόμα και διατηρώντας παθητική στάση. Η αίσθηση ασφάλειας και αισιοδοξίας που διακατέχει την ύπαρξή μας ως Έλληνες, πολύ συχνά κόντρα σε κάθε λογική, προέρχεται από αυτή τη βεβαιότητα του θαύματος, του από μηχανής Θεού που θα μας σώσει ως δια μαγείας.

RANIA RANGOU

«MIRACLE N°7»

GESSO, OIL & ACRYLICS ON CANVAS
80X60 CM

THIS ARTWORK, is part of a series of artworks with common reference to the miracle, to the certainty of God's existence, to the belief that even at the last moment something will happen and we will be saved, even by maintaining a passive attitude. The sense of security and optimism that pervades our existence as Greeks, very often without any reason, comes from this belief in the miracle, in Deus ex machina that will save us as if by magic.



ΠΑΝΑΓΙΩΤΗΣ ΣΙΑΓΚΡΗΣ

«GOD MACHINE»

ΑΚΡΥΛΙΚΟ ΣΕ ΚΑΜΒΑ, PLEXIGLAS

100X50 ΕΚ.

ΟΙ ΑΡΧΙΚΕΣ ΘΕΩΡΙΕΣ για το σχηματισμό των κεραυνών δημιουργήθηκαν πριν πολλές χιλιάδες χρόνια. Στη μυθολογία μας, ο πατέρας των θεών ο Δίας κατείχε το τρομακτικό αυτό όπλο, τη δύναμη να δημιουργεί και να ρίχνει τους κεραυνούς για να τιμωρεί τους ασεβείς. Ο κεραυνός εμφανίζεται στα καταιγισμοφόρα σύννεφα όπου τα ισχυρά ανοδικά ρεύματα δημιουργούν στατικό ηλεκτρισμό στους αιωρούμενους παγοκρυστάλλους. Η βροντή προκαλείται από την απότομη διαστολή του αέρα εξαιτίας της μεγάλης θερμοκρασίας της αστραπής που φτάνει και τους 30.000 βαθμούς Κελσίου, αρκετά μεγαλύτερη και από αυτή στην επιφάνεια του Ήλιου που φτάνει τους 6.000 βαθμούς Κελσίου. Η διαφορά της αστραπής με τον κεραυνό είναι ότι ο δεύτερος φτάνει στο έδαφος. Μεταφορικά στο έργο "God Machine", ο κεραυνός δίνει την απρόβλεπτη λύση από ψηλά με διαφορετικές εκδοχές και οξύμωρες καταστάσεις. Σώζοντας ή καταστρέφοντας και ενδεχομένως ταυτόχρονα ως έκρηξη ζωής και έκρηξη συντέλειας.

PANAGIOTIS SIAGREECE

«GOD MACHINE»

ACRYLIC ON CANVAS, PLEXIGLAS

100X50 CM

THE ORIGINAL THEORIES on the formation of lightning were established many thousands of years ago. In our mythology, the father of the gods, Zeus possessed this fearsome weapon, the power to create and hurl thunderbolts to punish the ungodly. Lightning occurs in thunderclouds where strong upward currents generate static electricity in suspended ice crystals. Thunder is caused by the sharp expansion of air due to the high temperature of the lightning reaching 30,000 degrees Celsius, which is considerably higher than that on the surface of the Sun reaching 6,000 degrees Celsius. The difference between lightning and thunder is that the latter reaches the ground. Metaphorically in the artwork "God Machine", lightning gives the unpredictable solution from above with different versions and oxymoron situations. Saving or destroying, and potentially simultaneously bursting life and bursting as a consequence.



ΜΑΡΙΟΣ ΣΠΗΛΙΟΠΟΥΛΟΣ

«ΑΠΟ ΜΗΧΑΝΗΣ ΘΕΟΣ»

ΑΝΕΞΙΤΗΛΟΣ ΜΑΡΚΑΔΟΡΟΣ ΣΕ ΔΙΑΦΑΝΗ
ΜΕΜΒΡΑΝΗ, PLEXIGLASS

80X60 ΕΚ.

Ο ΠΑΤΕΡΑΣ ΠΕΘΑΝΕ τέλος Ιουνίου... 2001. Ο ύπνος μου είχε γεμίσει με έντονα όνειρα, απ' τις αρχές Ιουνίου, που συνεχίστηκαν και μετά για μήνες... Ξυπνούσα και τα έγγραφα ή τα σχεδιάζα πρόχειρα για να μην τα ξεχάσω. Όνειρα ήταν ή εφιάλτες; Αυτό κράτησε τουλάχιστον 5 μήνες. Έτσι έγινε το μεγάλο αρχείο των ονείρων μου. Όνειρα που σχετίζονται με τον θάνατο του πατέρα και την παιδική μου ηλικία. Ένα αρχείο με ακριβείς ημερομηνίες και απαντήσεις για το ΠΟΥ, ΠΟΤΕ, και ΓΙΑΤΙ τα ονειρεύτηκα. Το όνειρο στις 23 Αυγούστου 2001 το ονόμασα «Deus ex machina». Ένας νηφάλιος άνθρωπος, διαφανής, που φαίνεται η σπείρα του εγκεφάλου του να συνδέεται με τον ουρανό, το βλέμμα του διαγράφεται από μικρές σφαίρες και παίζει με το Λυχνάρι του Αλαντίν που βγαίνει από το στόμα του. Αυτός σώζει την ταραγμένη Φύση. Τα σπίτια γέρνουν επικίνδυνα, πουλιά πέφτουν νεκρά από ψηλά, τα ζώα τρέχουν αφηνιασμένα να διαφύγουν... Και έτσι ο νηφάλιος Deus ex machina, με μαγικό τρόπο, καλμάρει τη φύση, την ηρεμεί, την επαναφέρει στην αρχή της. Και ύστερα ξύπνησα... ομαλά στο τώρα! Από το όνειρο ή τον εφιάλτη;

MARIOS SPILIOPOULOS

«DEUS EX MACHINA»

PERMANENT MARKER ON TRANSPARENT FILM,
PLEXIGLASS

80X60 CM

MY FATHER DIED at the end of June... 2001. My sleep was filled with intense dreams, from early June, which continued for months after that... I would wake up and write them down, or sketch them just so I wouldn't forget them. Were they dreams or nightmares? This situation lasted at least for five months. It became my big dream record. Dreams related to my father's death and childhood. An archive of exact dates and answers for WHERE, WHEN, and WHY I dreamed of them. I called the dream on August 23, 2001 «Deus ex machina». A sober, transparent man who appears to have his brain's spiral connected to the sky, his gaze is erased by small orbs, and he plays with the Aladdin's Lamp coming out of his mouth. He saves the troubled Nature. The houses are leaning dangerously, the birds are falling dead from above, the animals are running away frantically to escape... And the sober Deus ex machina, in a magical way, calms down nature, loosens it up, restores it to its beginning. And then I woke up... smoothly into the now!
From a dream or a nightmare?



ΓΙΩΡΓΟΣ ΤΣΕΡΙΩΝΗΣ

«UTOPIA LOVERS»

ΠΗΛΟΣ, ΞΥΛΟ, ΛΑΤΕΞ, ΣΙΔΕΡΟ, ΠΕΤΡΑ,
ΛΑΔΟΜΠΟΓΙΑ
150X60X60 ΕΚ.

ΤΟ ΕΡΓΟ ορθώνεται συνδυάζοντας τμηματικά, θραύσματα μιας μεταφυσικής ευτυχίας. Μιας ευτυχίας που ζει και αναπνέει στην καθημερινότητα, τραυματικά σαν τμήματα τιμωρίας. Οι ατέλειες και οι παραμορφώσεις στο ανθρωπομορφικό γλυπτό, λειτουργούν ως σύμβολα της συνεχιζόμενης βίας που αντιμετωπίζουμε, κάνοντας αναφορά στη μνήμη και την ιστορία ως καταφύγιο ενάντια στις καταστάσεις που βιώνει ο σύγχρονος άνθρωπος. Τα ροζ εκμαγεία από λάτεξ συμβολίζουν την εσωτερική αγνότητα και την ηθική συναίσθηση του ανθρώπου (το δέον), που ψάχνει να βρει τη θέση του σε ένα κόσμο που διαρκώς μεταβάλλεται. Τα προσωπεία των εραστών που φιλιούνται, αποτυπώνουν την ψυχή που πάλλεται και αγωνιά, απέναντι στην ήττα και την ανθρώπινη μοίρα. Την τελευταία στιγμή τα κεφάλια που αιωρούνται σαν από μηχανής θεός της ίδιας τους της μοίρας, νικούν προσωρινά το φόβο του θανάτου, γεμίζοντας με γνώση για τη συμφιλίωσή τους με αυτόν.

GIORGOS TSERIONIS

«UTOPIA LOVERS»

CLAY, WOOD, LATEX, IRON, STONE, OIL PAINT
150X60X60 CM

THE ARTWORK is made up by combining parts, fragments of a metaphysical happiness. A happiness that lives and breathes in everyday life, traumatically like parts of punishment. The imperfections and distortions on the anthropomorphic sculpture act as symbols of the ongoing violence we face, referencing memory and history as a refuge against the conditions experienced by the modern human. The pink latex casts symbolize the inner purity and moral sense of the human (the due), who is looking to find his place in a world that is constantly changing. The faces of the kissing lovers depict the soul that is pulsating and anxious, facing defeat and human fate. At the last moment the heads swinging as if by a Deus ex machina of their own fate, temporarily overcome the fear of death, filled with knowledge of their reconciliation with it.



ΜΑΡΙΤΑΣΑ ΤΣΙΜΠΛΑΚΗ

«PROVA GENERALE»

ΣΙΔΕΡΕΝΙΟ ΠΛΑΙΣΙΟ, ΚΕΡΙ, ΜΑΣΤΙΧΑ, ΣΚΟΝΗ ΚΑΡΒΟΥΝΟ, ΠΟΛΥΜΕΡΙΚΟΣ ΠΗΛΟΣ, ΦΥΛΛΑ ΧΡΥΣΟΥ 24Κ
30Χ30 ΕΚ.

ΣΤΟ ΣΥΛΛΟΓΙΚΟ ΜΑΣ ψυχογράφημα έχει καταγράψει ένα καρέ αέναο και οικείο. Εκεί που το πέρας των δυνατοτήτων οδηγεί σε αδιέξοδο, η μόνη διέξοδος είναι η άνω οδός. Άνθρωποι σε επίκληση θεϊκής παρέμβασης κι αναμονή λύσης. Κάτι τόσο δυνατό και καθοριστικό δεν θα μπορούσε να μείνει εκτός θεατρικής σκηνής.

Σε ένα πλαίσιο διάτρητο κι ανοιχτό σε ερμηνείες πρωταγωνιστεί ο από μηχανής θεός. Φτιαγμένος από κερί, μαστίχα, κάρβουνο όπως ακριβώς κι αυτοί που τον επινοούν. Με φτερούγες ασύμμετρες, πάλινες κι ολόχρυσες, αναφορά στην συνύπαρξη φθαρτότητας κι αιωνιότητας. Είναι μια prova generale. Σκηνική ή μήπως όχι;

ΜΑΡΙΤΑΣΑ ΤΣΙΜΠΛΑΚΗ

«PROVA GENERALE»

IRON FRAME, WAX, MASTIC, CHARCOAL POWDER, POLYMER CLAY, 24K GOLD LEAF
30X30 CM

IN OUR COLLECTIVE psychograph a formation has been recorded that is eternal and intimate. Where the end of possibilities leads to a dead end, the only way out is the heavens. People are invoking divine intervention and are waiting for a solution. Something so powerful and decisive could not be left out of the theater stage.

In a context that is perforated and open to interpretations, Deus ex machina is the protagonist. Made of wax, mastic, charcoal just like those who invent him. With asymmetric wings, made from clay and solid gold, a reference to the coexistence of fragility and eternity. It is a dress rehearsal. On stage or maybe not?



ΔΗΜΗΤΡΑ ΧΑΝΙΩΤΗ

«ΥΠΕΡΒΑΣΙΣ»

ΜΙΚΤΗ ΤΕΧΝΙΚΗ ΜΕ ΚΕΝΤΗΜΑ ΣΕ ΕΦΗΜΕΡΙΔΑ,
PLEXIGLASS

95X95 ΕΚ.

Η ΜΗΧΑΝΗ ΤΗΝ ΟΠΟΙΑ ανακάλυψαν και χρησιμοποιούσαν πρώτοι οι Αρχαίοι Έλληνες τραγωδοί, εξελίχθηκε μέσα στους αιώνες σαν το σύμβολο της αναπάντεχης και απροσδόκητης λύσης ενός αδιεξόδου-προβλήματος. Σε ένα περιβάλλον πνευματικής, καλλιτεχνικής, κοινωνιολογικής αλλά και υπαρξιακής αναζήτησης, δεν είναι τυχαία η εμφάνιση και η καθιέρωση αυτού του μηχανήματος. Κατά την γνώμη μου η χρήση του μηχανισμού αυτού πρέπει να ενταχθεί στην ευρύτερη κοσμοθεώρηση της κλασικής εποχής και όχι να αντιμετωπιστεί απλά σαν ένας μηχανισμός «υπέρβασης» των δυσκολιών πλοκής μιας τραγωδίας. Άλλωστε όπως έχουν αποδείξει οι μεγάλοι τραγωδοί (Αισχύλος, Ευριπίδης) που τον χρησιμοποιούν, υπήρξαν ιδιαίτερα ευφυείς και ταλαντούχοι και θα μπορούσαν πιθανόν να χρησιμοποιήσουν άλλους πιθανούς τρόπους εξέλιξης της πλοκής. Όμως η εποχή αυτή είναι εποχή υπέρβασης σε όλες τις εκφάνσεις της ζωής. Υπέρβαση στα πολιτικά, υπέρβαση στα πολιτιστικά, υπέρβαση στην φιλοσοφία, υπέρβαση στις τέχνες, υπέρβαση στην ποίηση κ.ο.κ. Πρόκειται για την «γοττευτικότερη περίοδο της ανθρώπινης ιστορίας» όπως πολύ εύστοχα σημειώνει ο Gombrich. Η υπέρβαση λοιπόν ως κοσμοθεωρία και στάση ζωής είναι αυτή που έφερε την επανάσταση κατά την κλασική εποχή και οδήγησε τον άνθρωπο στο επίκεντρο των εξελίξεων. Επιλέγοντας λοιπόν την δωρικήτητα και την αμεσότητα που πηγάζουν απευθείας από την αρχαία ελληνική κοσμοθεώρηση, κεντάω την λέξη «ΥΠΕΡΒΑΣΙΣ» πάνω στην «φλυαρία» μιας καθημερινής εφημερίδας. Με αυτό τον τρόπο υπογραμμίζω την ανάγκη της προσωπικής «υπέρβασης» όλων και του κάθε ενός ξεχωριστά, ώστε να επιτευχθεί η λύση του προσωπικού αδιεξόδου όπως ακριβώς σε αρκετές αρχαίες τραγωδίες με την ευρηματική χρήση του «από μηχανής» θεού.

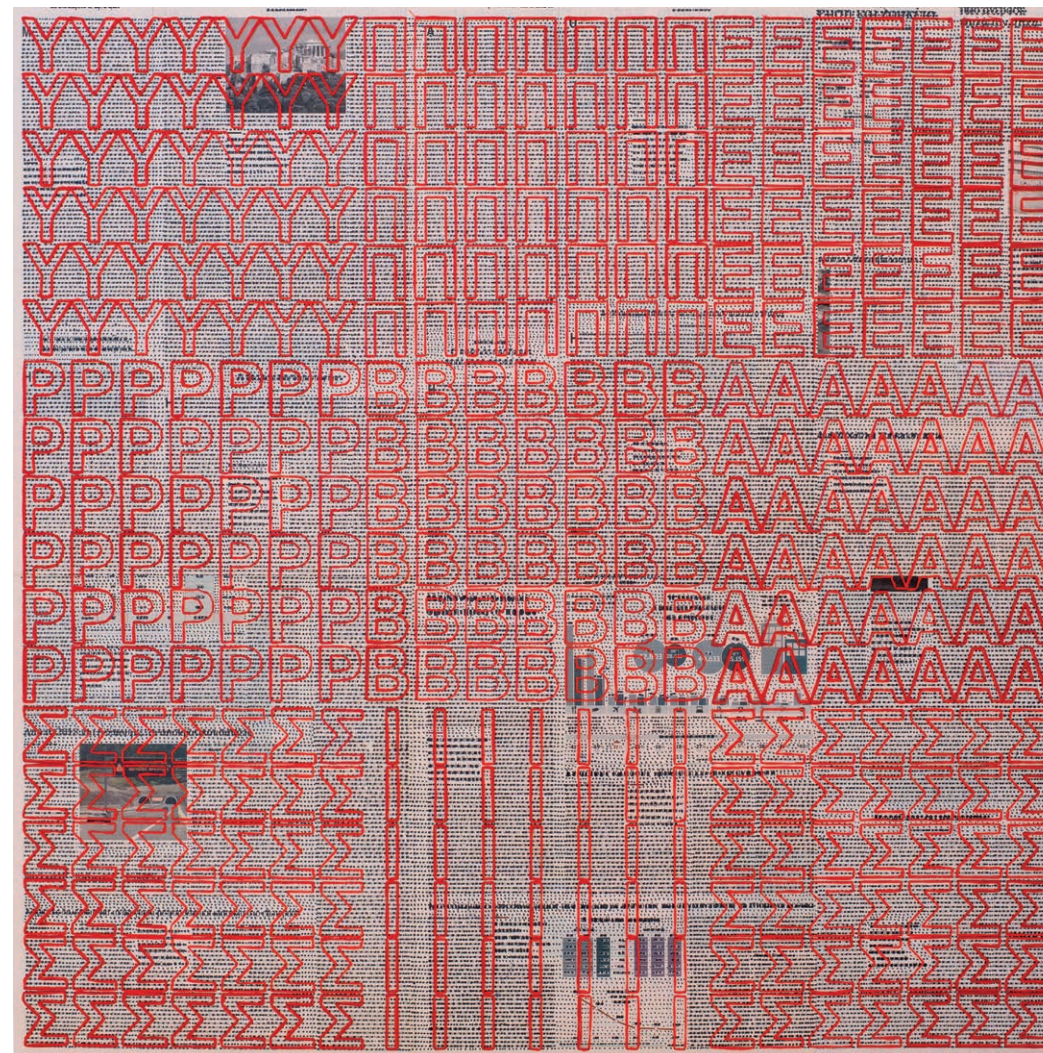
DIMITRA CHANIOTI

«HYPERBASIS»

MIXED MEDIA, EMBROIDERY ON NEWSPAPER,
PLEXIGLASS

95X95 CM

THE MACHINE which was first discovered and used by the Ancient Greek tragedians, evolved over the centuries as the symbol of the unexpected and unexpected solution to a deadlock-problem. In an environment of intellectual, artistic, sociological and existential search, the emergence and establishment of this machine is not accidental. In my opinion, the use of this mechanism should be integrated into the wider worldview of the classical era and not seen simply as a mechanism for “transcending” the plot difficulties of a tragedy. After all, as the great tragedians (Aeschylus, Euripides) who use it have been particularly intelligent and talented and could probably use other possible ways of plot evolution. But this is a time of transcendence in all aspects of life. Transcendence in politics, transcendence in culture, transcendence in philosophy, transcendence in the arts, transcendence in poetry etc. This is the “most charming period of human history” as Gombrich very aptly notes. Transcendence, therefore, as a worldview and attitude of life is what revolutionized the classical era and led humans to the center of developments. So choosing the doricness and the immediacy that derive directly from the ancient Greek worldview, I embroider the word “HYPERBASIS” on the “chatter” of a daily newspaper. This way, I emphasize the need for personal “transcendence” of everyone and each one individually, in order to achieve the solution of the personal impasse as in several ancient tragedies with the inventive use of Deus ex machina.



ΕΡΑΤΩ ΧΑΤΖΗΣΑΒΒΑ

«ΑΦΡΟΔΙΤΗ ΚΑΙ ΕΡΩΤΑΣ»

ΜΙΚΤΗ ΤΕΧΝΙΚΗ ΜΕ PLEXIGLASS, ΛΑΔΟΠΑΣΤΕΛ,
ΜΕΛΑΝΙ ΕΚΤΥΠΩΣΗΣ, LED

52X40 ΕΚ.

Η ΦΡΑΣΗ ΠΡΟΕΡΧΕΤΑΙ από την αρχαία τραγωδία. Από μηχανής θεός (στα αρχαία ελληνικά «ἀπὸ μηχανῆς θεός» και στα λατινικά "Deus ex machina" είναι όρος που εννοεί την απρόσμενη παρέμβαση ενός παράγοντα (γεγονός, πρόσωπο ή αντικείμενο) που προσφέρει λύση σε μία δύσκολη κατάσταση. Εδώ, στο έργο «Αφροδίτη και Έρωτας» με αναφορές στο έργο του Λούκα Κράναχ, η Αφροδίτη έφηβη προβληματισμένη βρίσκεται σε αδιέξοδο μη γνωρίζοντας πως θα χειριστεί τα προβλήματα που συνάντησε στον τόπο που αναδύθηκε. Μαγεύεται και ξεχνιέται μέσα στα μυστικά του μικρού έρωτα που βαυκαλιζεται... και ξεγλιστρά ως «από μηχανής» θεός επί σκηνής...

Έργο του Λούκα Κράναχ «Έρωσ κηρι-οπλέκτης» με την Αφροδίτη να ακροάζεται τον έρωτα. Το έργο με ευρηματικότητα προσεγγίζει διάφορες εκδοχές πάντα με κυρίαρχη την παρουσία της Κύπρου. Σε μορφή γραμματόσημου μεταφέρει το μήνυμα της Κύπριδος από μια Κύπρο που δοκιμάζεται, ή ως αντανάκλαση σε καθρέφτη, έτσι που η Αφροδίτη και τα πάθη της να αντανakλούν τα πάθη της γενέτειράς της.

ERATO HADJISAVVA

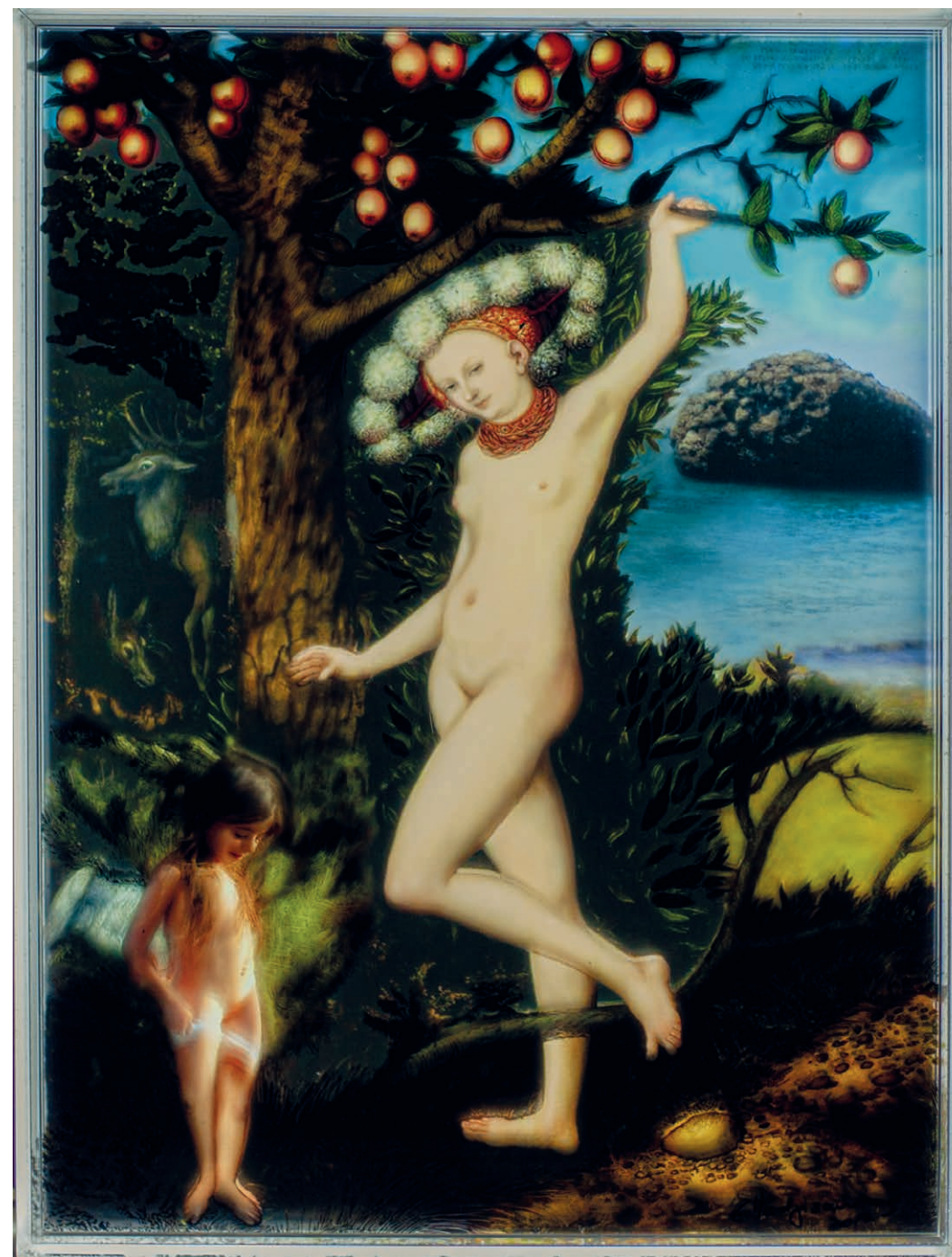
«VENUS AND EROS»

MIXED MEDIA, PLEXIGLASS, OIL PASTEL,
PRINTING INK, LED

52X40 CM

THE PHRASE ORIGINATES from ancient tragedy. Deus ex machina is a Latin calque from Greek ἀπὸ μηχανῆς θεός (apò mēkhanēs theós) "god from the machine" meaning the unexpected intervention of an factor (event, person or object) that offers a solution to a difficult situation. In the artwork «Venus and Eros» with references to the artwork of Lucas Cranach, Venus as a teenager is in a stalemate not knowing how to handle the problems she encountered at the place she emerged. She enchants and forgets herself into the secrets of the little eros that is playing around... and slips away as a Deus ex machina on stage...

In Lucas Cranach's artwork "Eros, who was a wax man", Venus is listening to love. The artwork approaches with ingenuity various versions always with the dominating presence of Cyprus. In the form of a postage stamp, she carries the message of a Cyprus that is going through trials, or like a reflection in a mirror, Venus and her passions reflect the passions of her birthplace.



ΣΑΛΒΑΔΟΡ ΝΤΑΛΙ

«ATHENA»

ΕΠΙΖΩΓΡΑΦΙΣΜΕΝΗ ΧΑΛΚΟΓΡΑΦΙΑ, (1963)
ΕΚΔΟΣΗ: 150 ΑΡΙΘΜΗΜΕΝΑ ΑΝΤΙΤΥΠΑ ΣΕ
ΑΡΧΕΙΑΚΟ ΧΑΡΤΙ
76X56 ΕΚ.

ΤΟ ΕΠΙΖΩΓΡΑΦΙΣΜΕΝΟ ΧΑΡΑΚΤΙΚΟ έργο «Athena», προέρχεται από τη Σειρά «Mythology» του Νταλί και απεικονίζει τη γέννηση της Αθήνας, της Ελληνίδας θεάς του πολέμου, της σοφίας, του ηρωισμού και της δημιουργίας, από το κεφάλι του Δία. Ο Νταλί δημιούργησε τα χαρακτηριστικά μεταξύ 1960 και 1964. Τόσο στο γραπτό όσο και στο εικονογραφικό του έργο, υπάρχουν πολλές μυθολογικές αναφορές. Το ενδιαφέρον του για τη μυθολογία προήλθε από το θαυμασμό του για τον ψυχαναλυτή Σίγκμουντ Φρόυντ, ο οποίος δίδαξε ότι οι αρχαίοι μύθοι αποκαλύπτουν θεμελιώδεις αλήθειες για την ανθρώπινη ψυχή. Ο Νταλί διερεύνησε το συμβολισμό αυτών των αρχαίων μύθων με τη σειρά «Mythologies», μια συλλογή 16 χαρακτηριστικών μικτής τεχνικής που παρουσιάζουν τον Οιδίποδα, τη Μέδουσα και άλλες μυθικές μορφές.

SALVADOR DALÍ

«ATHENA»

HAND-COLORED COPPER ETCHING, (1963)
SIGNED AND NUMBERED IN 150 COPIES ON
ARCHES PAPER
76X56 CM

THE HAND-COLORED etching "Athena" is from Dalí's "Mythology" Series and depicts the birth of Athens, the Greek goddess of war, wisdom, heroism, and crafts, born from the head of Zeus. Dalí created the etchings between 1960 and 1964. In both his written and pictorial work, there are many mythological references. This interest in mythology stemmed from his admiration for the psychoanalyst Sigmund Freud, who taught that ancient myths reveal fundamental truths about the human psyche. Dalí explored the symbolism of these ancient tales with his "Mythologies" series, a collection of 16 mixed media prints featuring Oedipus, Medusa, and other mythic figures.





ΕΠΙΜΕΛΕΙΑ ΕΚΘΕΣΗΣ
ΕΛΕΝΗ ΓΑΤΣΑ

ΣΧΕΔΙΑΣΜΟΣ ΚΑΤΑΛΟΓΟΥ - ΚΑΛΛΙΤΕΧΝΙΚΗ ΕΠΙΜΕΛΕΙΑ
IMAGINE VISUAL ARTS / ΔΗΜΟΣΘΕΝΗΣ ΞΥΝΑΣ
www.imaginevisualarts.com

ΦΩΤΟΓΡΑΦΙΣΗ ΕΡΓΩΝ
ΔΗΜΟΣΘΕΝΗΣ ΞΥΝΑΣ

ΕΡΓΟ ΕΞΟΦΥΛΛΟΥ
ΒΑΣΙΛΗΣ ΠΕΡΡΟΣ
EXIT III- DEUS EX MACHINA, 2022
ΛΑΔΙ ΣΕ ΝΤΕΚΟΥΠΑΡΙΣΜΕΝΟ ΚΑΜΒΑ
55X40 ΕΚ.

CURATOR
ELENI GATSA

ART DIRECTION - DESIGN
IMAGINE VISUAL ARTS / DIMOSTHENIS XINAS
www.imaginevisualarts.com

PHOTOGRAPHY
DIMOSTHENIS XINAS

COVER
VASSILIS PERROS
EXIT III- DEUS EX MACHINA, 2022
OIL ON CUT OUT CANVAS
55X40 CM

ΟΡΓΑΝΩΣΗ ΕΚΘΕΣΗΣ



GRCOLLECTORS
www.grcollectors.com



www.imaginevisualarts.com

ΜΕΓΑΣ ΧΟΡΗΓΟΣ

